



AVG File Server 2012

Manual del usuario

Revisión del documento 2012.06 (3/15/2012)

Copyright AVG Technologies CZ, s.r.o. Reservados todos los derechos.
El resto de marcas comerciales son propiedad de sus respectivos propietarios.

Este producto utiliza RSA Data Security, Inc. MD5 Message-Digest Algorithm, Copyright (C) 1991-2, RSA Data Security, Inc. Creado en 1991

Este producto utiliza código de la biblioteca C-SaCzech, Copyright (c) 1996-2001 Jaromir Dolecek (dolecek@ics.muni.cz).

Este producto utiliza la biblioteca de compresión zlib, Copyright (c) 1995-2002 Jean-loup Gailly y Mark Adler.
Este producto utiliza la biblioteca de compresión libzip2, Copyright (c) 1996-2002 Julian R. Seward.



Contenido

1. Introducción	3
2. Requisitos de instalación de AVG	4
2.1 Sistemas operativos compatibles	4
2.2 Servidores de archivos admitidos	4
2.3 Requisitos de hardware recomendados	4
3. Proceso de instalación de AVG	5
3.1 Inicio de la instalación	5
3.2 Active su licencia	6
3.3 Seleccione el tipo de instalación	7
3.4 Instalación personalizada - Opciones personalizadas	8
3.5 Finalización de la instalación	9
4. Analizador de documentos para MS SharePoint	10
4.1 Información general	10
4.2 Analizador de documentos para MS SharePoint	12
4.3 Acciones de detección	15
5. AVG para SharePoint Portal Server	17
5.1 Mantenimiento del programa	17
5.2 Configuración de AVG para SPPS - SharePoint 2007	17
5.3 Configuración de AVG para SPPS - Sharepoint 2003	19
6. Administrador de configuraciones de AVG	21
7. Preguntas más frecuentes (FAQ) y soporte técnico	24



1. Introducción

Este manual del usuario proporciona documentación completa sobre **AVG File Server 2012**.

Enhorabuena por adquirir AVG File Server 2012.

AVG File Server 2012 es un software de la gama de productos galardonados de AVG que están diseñados para darle tranquilidad a usted y total seguridad a su servidor. Al igual que el resto de productos AVG, **AVG File Server 2012** se ha rediseñado íntegramente, de arriba a abajo, para proporcionar la reconocida y acreditada protección de seguridad de AVG de forma novedosa, más eficiente y fácil de usar.

AVG ha sido diseñado y desarrollado para proteger su actividad informática y de red. Disfrute la experiencia de una protección total con AVG.

***Nota:** esta documentación contiene la descripción de características específicas de File Server Edition. Para obtener información acerca de otras características de AVG, consulte la guía del usuario de Internet Security Edition, que contiene todos los detalles necesarios. Puede descargar la guía desde <http://www.avg.com>.*



2. Requisitos de instalación de AVG

2.1. Sistemas operativos compatibles

AVG File Server 2012 se ha diseñado para proteger estaciones de trabajo o servidores con los siguientes sistemas operativos:

- Windows 2003 Server y Windows 2003 Server x64 Edition (Service Pack 1)
- Windows 2008 Server y Windows 2008 Server x64 Edition

(y probablemente service packs superiores de los sistemas operativos especificados)

2.2. Servidores de archivos admitidos

Se admiten los siguientes servidores de archivos:

- MS SharePoint 2003 Server
- MS SharePoint 2007 Server
- MS SharePoint 2010 Server

2.3. Requisitos de hardware recomendados

Requisitos de hardware recomendados para **AVG File Server 2012**:

- CPU Intel Pentium de 1,8 GHz
- 512 MB de memoria RAM
- 600 MB de espacio libre en disco duro (para la instalación)



3. Proceso de instalación de AVG

Para instalar AVG en su equipo, debe obtener el archivo de instalación más reciente. Puede utilizar el archivo de instalación del CD que forma parte de la edición en caja, aunque este archivo podría estar obsoleto. Por este motivo, se recomienda obtener en línea el archivo de instalación más reciente. Puede descargar el archivo del [sitio web de AVG](http://www.avg.com/download?prd=msw) (en <http://www.avg.com/download?prd=msw>)

Nota: hay dos paquetes de instalación disponibles para su producto; para sistemas operativos de 32 bits (señalados como x86) y para sistemas operativos de 64 bits (señalados como x64). Asegúrese de utilizar el paquete de instalación adecuado para su sistema operativo específico.

Durante el proceso de instalación se le solicitará el número de licencia. Asegúrese de tenerlo a mano antes de comenzar la instalación. El número figura en el paquete del CD. Si compró su copia de AVG en línea, el número de licencia se le habrá enviado por correo electrónico.

Una vez que haya descargado y guardado el archivo de instalación en el disco duro, puede iniciar el proceso de instalación. La instalación es una secuencia de ventanas de cuadro de diálogo con una breve descripción de lo que se debe hacer en cada paso. A continuación ofrecemos una explicación de cada ventana de cuadro de diálogo:

3.1. Inicio de la instalación



El proceso de instalación se inicia con la ventana de cuadro de diálogo **Bienvenido**. Aquí puede seleccionar el idioma que se utilizará en el proceso de instalación y leer las condiciones de la licencia. Utilice el botón **Versión para imprimir** para abrir el texto de la licencia en una nueva ventana. Pulse el botón **Acepto** para confirmar y pasar al cuadro de diálogo siguiente.

Atención: podrá elegir más idiomas para la interfaz de la aplicación durante el proceso de



instalación.

3.2. Active su licencia

En el cuadro de diálogo **Active su licencia** debe introducir su número de licencia.

Escríbalo en el campo de texto **Número de licencia**. El número de licencia se encontrará en el correo electrónico de confirmación que recibió tras la compra en línea de AVG. Debe introducir el número tal como figura. Si cuenta con el formato digital del número de licencia (en el correo electrónico), se recomienda usar el método copiar y pegar para insertarlo.

Instalador de software de AVG

AVG Active su licencia

Número de licencia:

Ejemplo: IQNP6-9BCA8-PUQU2-ASHCK-GP338L-93OCB

Si adquirió el software AVG 2012 en línea, su número de licencia se habrá enviado por correo electrónico. Para evitar errores de escritura, se recomienda copiar y pegar el número desde el correo electrónico a esta pantalla.

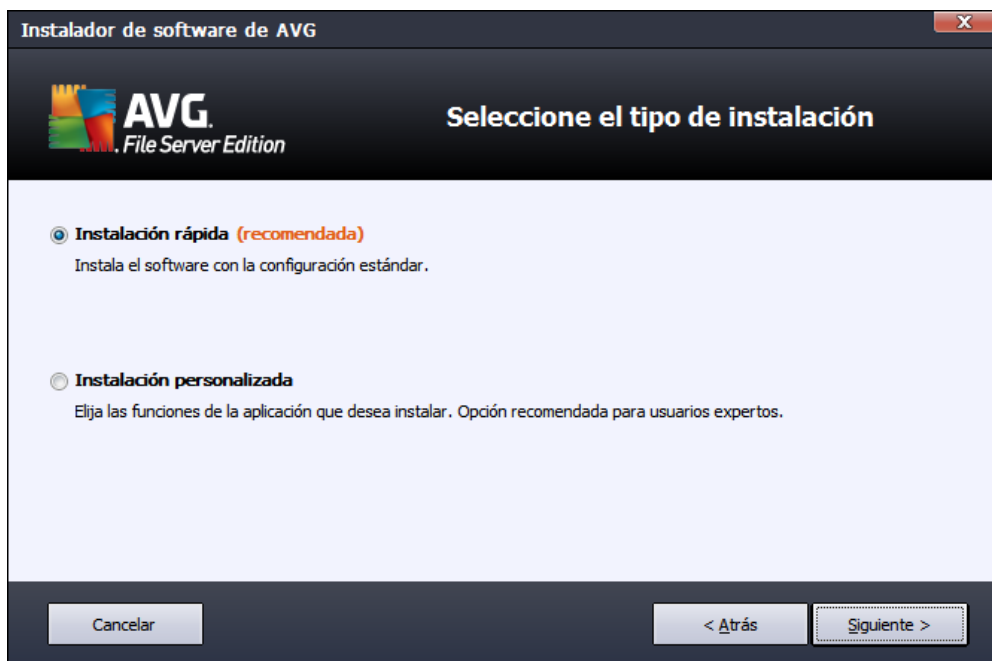
Si adquirió el software en un comercio minorista, encontrará el número de licencia en la tarjeta de registro del producto incluida con el paquete. Compruebe que copia el número correctamente.

Cancelar < Atrás Siguiete >

Pulse el botón **Siguiete** para continuar con el proceso de instalación.



3.3. Seleccione el tipo de instalación



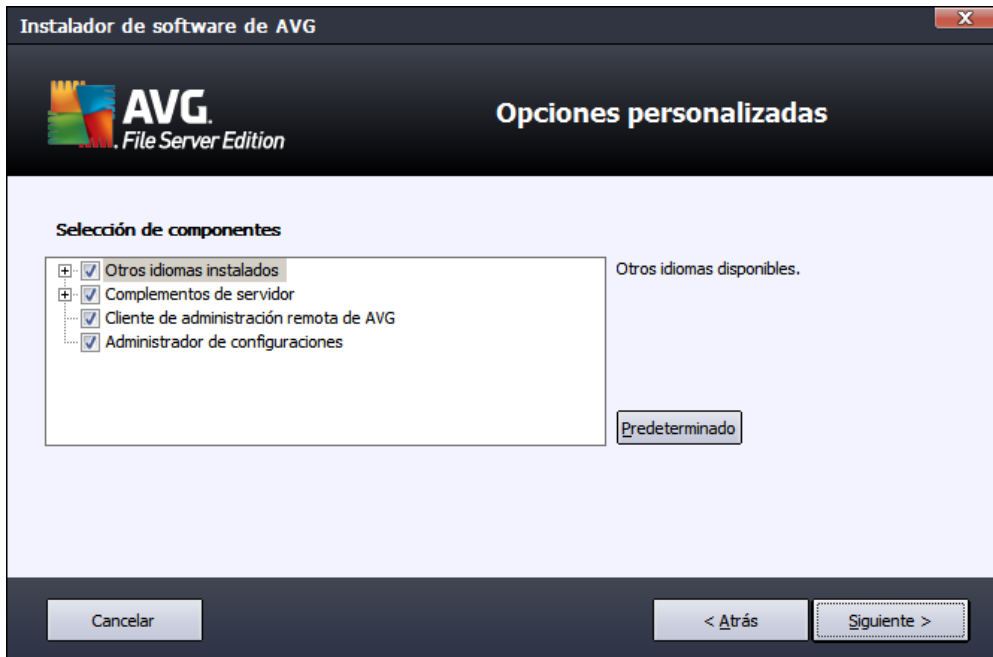
El cuadro de diálogo **Seleccione el tipo de instalación** permite elegir entre dos opciones de instalación: **Instalación rápida** e **Instalación personalizada**.

Para la mayoría de los usuarios, se recomienda seleccionar la opción estándar **Instalación rápida**, la cual instala AVG de manera totalmente automática con la configuración predefinida por el proveedor del programa. Esta configuración ofrece máxima seguridad con un uso óptimo de los recursos. En el futuro, si fuese necesario modificar la configuración, siempre tendrá la posibilidad de hacerlo directamente desde la aplicación AVG.

La **Instalación personalizada** sólo debería ser utilizada por usuarios expertos que tengan una razón válida para instalar AVG con una configuración diferente de la estándar. Por ejemplo, para adecuar el programa a necesidades específicas del sistema.



3.4. Instalación personalizada - Opciones personalizadas



El cuadro de diálogo **Carpeta de destino** le permite especificar la ubicación donde se debe instalar AVG. De manera predeterminada, AVG se instalará en la carpeta de archivos de programa situada en la unidad C:. Si desea cambiar esta ubicación, utilice el botón **Examinar** para mostrar la estructura de la unidad y seleccione la carpeta en cuestión.

La sección **Selección de componentes** muestra una descripción general de todos los componentes de AVG que se pueden instalar. Si la configuración predeterminada no se ajusta a sus necesidades, puede quitar o agregar componentes específicos.

Sin embargo, solamente puede seleccionar componentes incluidos en la edición de AVG que haya adquirido. Sólo se ofrecerá la posibilidad de instalar estos componentes específicos en el cuadro de diálogo Selección de componentes.

- **Cliente de Administración remota de AVG:** si planea conectar AVG a un Centro de datos de AVG (ediciones de red de AVG), tendrá que seleccionar esta opción.

Nota: sólo se pueden administrar de manera remota los componentes de servidor disponibles en la lista.

- **Administrador de configuraciones:** es una herramienta adecuada principalmente para administradores de red que le permite copiar, editar y distribuir la configuración de AVG. La configuración se puede guardar en un dispositivo portátil (memoria flash USB, etc.) y luego aplicarse manualmente o de cualquier otra forma en las estaciones seleccionadas.
- **Otros idiomas instalados:** puede especificar en qué idiomas deberá instalarse AVG. Marque el elemento **Otros idiomas instalados** y luego seleccione los idiomas deseados del menú correspondiente.



- **Complementos de servidor:** el componente de servidor **Analizador de documentos para MS SharePoint** es el único disponible en esta edición de AVG. Analiza los documentos almacenados en MS SharePoint y elimina todos los virus detectados.

Continúe pulsando el botón **Siguiente**.

3.5. Finalización de la instalación

Si ha seleccionado el módulo **Componente Administración remota** durante la selección de módulos, entonces la pantalla final le permitirá definir la cadena de conexión para conectarse a su Centro de datos de AVG.



Ahora AVG se ha instalado en el equipo y es totalmente funcional. El programa se ejecuta en segundo plano en modo completamente automático.

Para configurar de manera individual la protección para su servidor de correo electrónico, consulte el capítulo correspondiente:

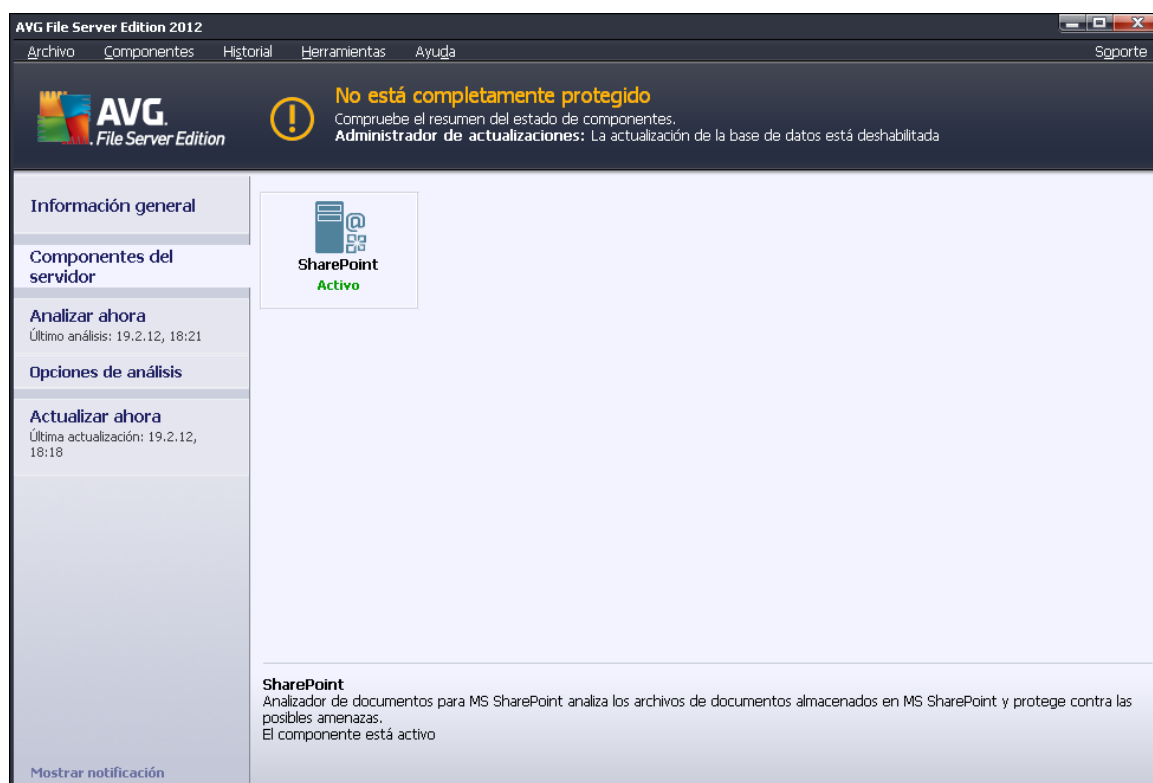
- [Analizador de documentos para MS SharePoint](#)
- [AVG para SharePoint Portal Server](#)



4. Analizador de documentos para MS SharePoint

4.1. Información general

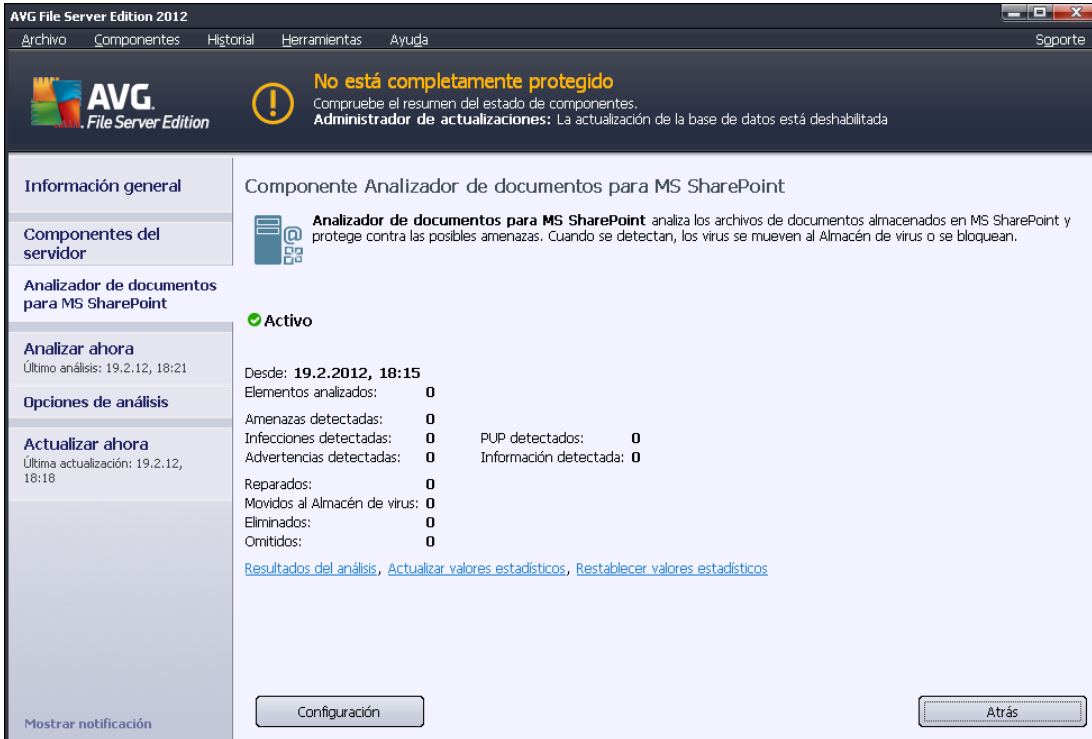
Las opciones de configuración de AVG para MS SharePoint Server 2003/2007/2010 están totalmente integradas en AVG File Server 2012 por medio de la pantalla de componentes del servidor.



La finalidad del componente del servidor **Analizador de documentos para MS SharePoint** (el único disponible en esta edición de AVG) es analizar los documentos almacenados en MS SharePoint. Los virus detectados se mueven al Almacén de virus o se eliminan completamente.

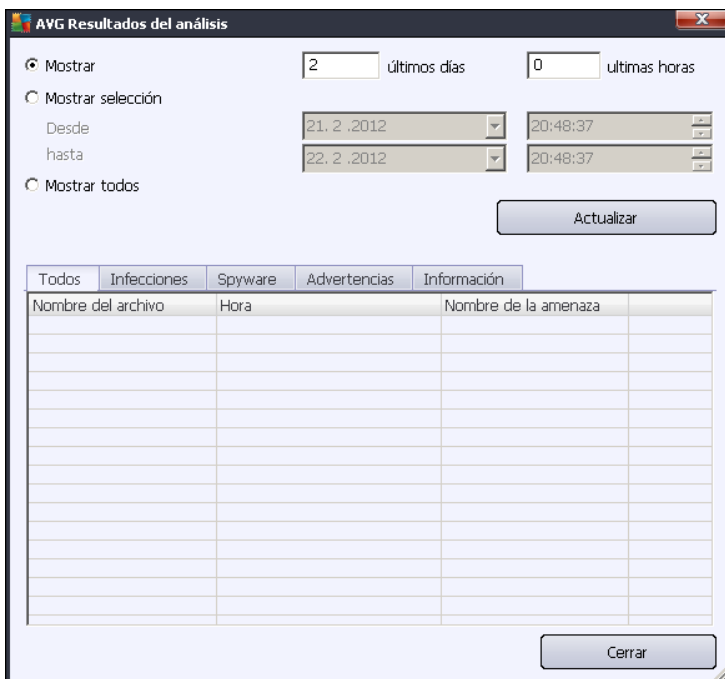
Microsoft SharePoint es un conjunto de productos y elementos de software que incluye, entre una serie cada vez mayor de componentes, funciones de colaboración basadas en Internet Explorer, módulos de gestión de procesos, módulos de búsqueda y una plataforma de gestión de documentos. SharePoint se puede utilizar para alojar sitios web que acceden a entornos de trabajo, almacenes de información y documentos compartidos.

Haga clic en el icono del componente para abrir su interfaz:



• **Resultados del análisis**

Abre un nuevo cuadro de diálogo donde puede revisar los resultados del análisis:



Aquí puede comprobar los mensajes, que aparecen divididos en varias fichas de acuerdo a su gravedad. Consulte la configuración de los componentes individuales para modificar la



gravedad y el informe.

De manera predeterminada, únicamente se muestran los resultados de los últimos dos días. Puede cambiar el período visualizado modificando las opciones siguientes:

- **Mostrar últimos:** introduzca los días y horas deseados.
- **Mostrar selección:** elija un intervalo de fecha y hora personalizado.
- **Mostrar todos:** muestra los resultados para el período completo.

Utilice el botón **Actualizar** para volver a cargar los resultados.

- **Actualizar valores estadísticos:** actualiza las estadísticas mostradas más arriba.
- **Restablecer valores estadísticos:** pone a cero todas las estadísticas.

Los botones operativos son los siguientes:

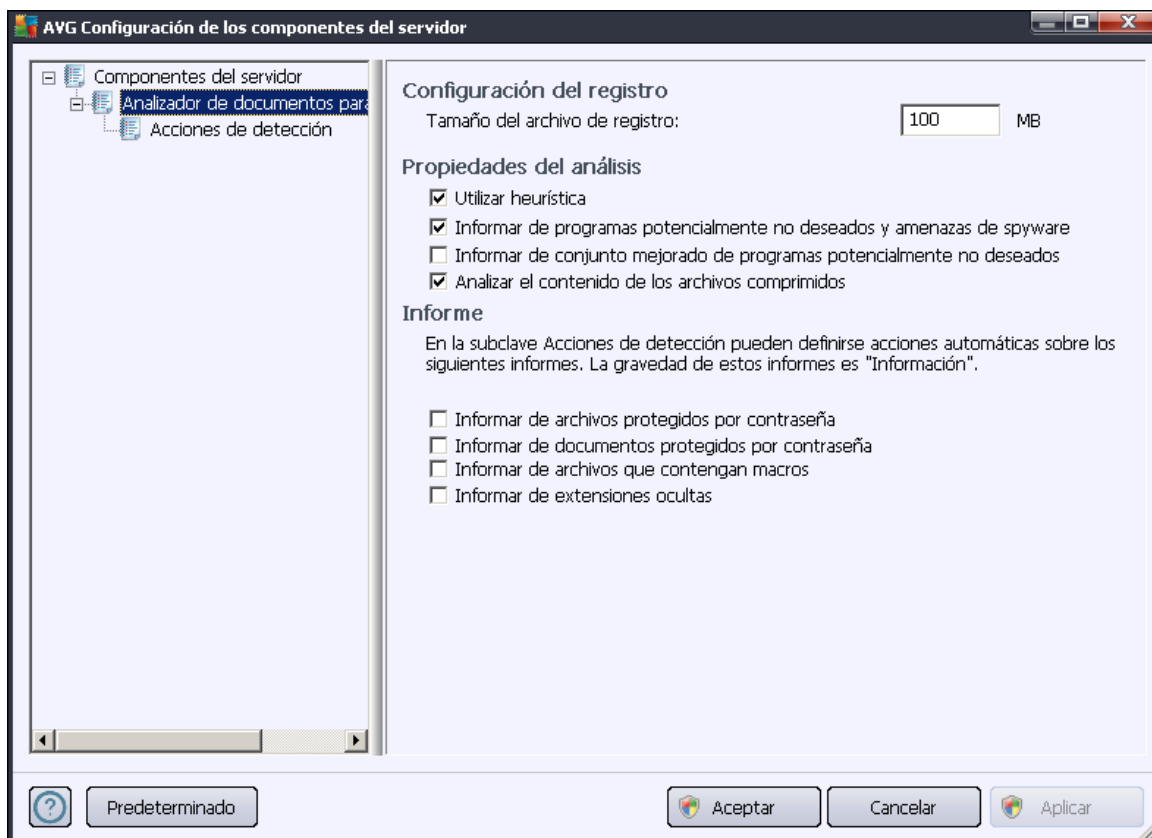
- **Configuración:** utilice este botón para abrir la configuración del componente.
- **Atrás:** pulse este botón para volver a la información general de los componentes del servidor.

Encontrará más información sobre la configuración más avanzada de este componente en los capítulos que se incluyen a continuación.

4.2. Analizador de documentos para MS SharePoint

Para abrir la configuración del **Analizador de documentos para MS SharePoint**, seleccione el botón **Configuración** en la interfaz del componente.

En la lista **Componentes del servidor**, seleccione el elemento **Analizador de documentos para MS SharePoint**.



La sección **Configuración del registro**:

- **Tamaño del archivo de registro**: elija el tamaño deseado del archivo de registro. Valor predeterminado: 100 MB.

La sección **Propiedades del análisis**:

- **Utilizar heurística**: marque esta casilla para activar el método de detección heurístico durante el análisis.
- **Informar de programas potencialmente no deseados y amenazas de spyware**: marque esta opción para informar sobre la presencia de programas potencialmente no deseados y spyware.
- **Informar de conjunto mejorado de programas potencialmente no deseados**: marque esta opción para detectar paquetes ampliados de spyware, es decir, programas perfectamente correctos y que no causan daño alguno cuando se adquieren directamente del fabricante, pero que pueden utilizarse más adelante para fines maliciosos (diversas barras de herramientas, etc.). Se trata de una medida adicional que aumenta aún más la seguridad y la comodidad del equipo. Sin embargo, puede llegar a bloquear programas genuinos y, por eso, esta opción está desactivada de manera predeterminada. Nota: esta característica de detección es adicional a la opción anterior, por lo que si desea protección contra los tipos básicos de spyware, mantenga siempre activa la casilla anterior.



- **Analizar el contenido de los archivos comprimidos:** marque esta opción para permitir que el analizador busque también en los archivos comprimidos (zip, rar, etc.)

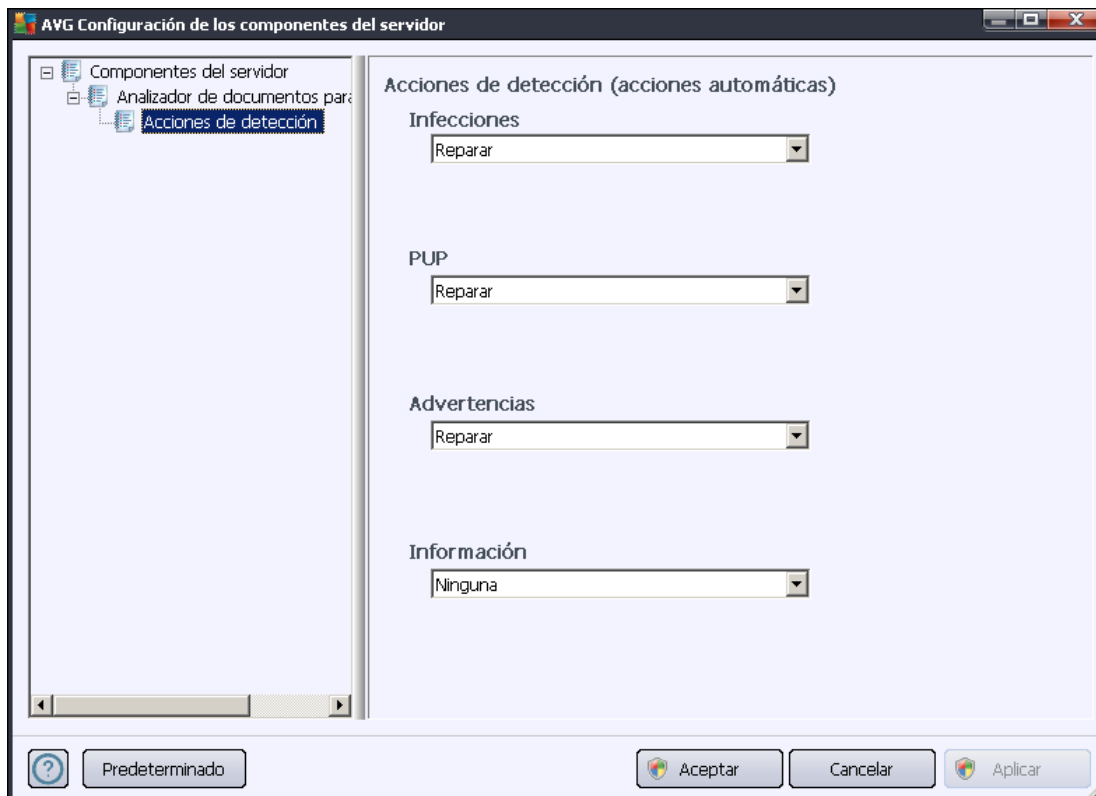
La sección **Informe** le permite seleccionar sobre qué elementos deberá informarse durante el análisis. Esta configuración es la predeterminada y puede modificarse fácilmente en la sección [Acciones de detección](#), en la parte **Información** (consulte a continuación).

Las opciones disponibles son las siguientes:

- **Informar de archivos protegidos por contraseña:** archivos comprimidos (ZIP, RAR, etc.) que están protegidos por contraseña y que no se pueden analizar en busca de virus. Marque esta opción para que el programa informe de estos archivos como posiblemente peligrosos.
- **Informar de documentos protegidos por contraseña:** documentos que están protegidos por contraseña y que no se pueden analizar en busca de virus. Marque esta opción para que el programa informe de estos documentos como posiblemente peligrosos.
- **Informar de archivos que contengan macros:** una macro es una secuencia predefinida de pasos que tiene como objetivo facilitar ciertas tareas para el usuario (las macros de MS Word son muy conocidas). Dada su naturaleza, una macro puede contener instrucciones posiblemente peligrosas y quizás desee marcar esta casilla de verificación para asegurarse de que el programa informe de los archivos con macros como sospechosos.
- **Informar de extensiones ocultas:** una extensión oculta puede hacer que un archivo ejecutable sospechoso "algo.txt.exe" se muestre como un inofensivo archivo de texto sin formato "algo.txt". Marque esta casilla de verificación para que el programa informe de este tipo de archivos como posiblemente peligroso.

También hay disponible un subelemento [Acciones de detección](#) en la siguiente estructura de árbol (consulte el capítulo a continuación).

4.3. Acciones de detección



En este cuadro de diálogo, puede configurar cómo debe comportarse el componente **Analizador de documentos para MS SharePoint** cuando detecta una amenaza. Las amenazas se dividen en varias categorías:

- **Infecciones:** códigos maliciosos que se copian y se propagan por sí solos, a menudo no son percibidos hasta que se produce el daño.
- **PUP (Programas potencialmente no deseados):** las consecuencias de tales programas van desde causar daños verdaderamente graves a ser sólo posibles amenazas a la privacidad.
- **Advertencias:** objetos detectados que no pudieron ser analizados.
- **Información:** incluye todas las posibles amenazas detectadas que no pueden clasificarse como ninguna de las categorías antes mencionadas.

Emplee el menú desplegable para seleccionar una acción automática para cada categoría:

- **Ninguna:** no se hará nada con un documento que contenga tal amenaza.
- **Reparar:** intenta reparar el documento o archivo infectado.



- **Mover al Almacén:** todos los documentos infectados se enviarán al entorno de cuarentena del Almacén de virus.
- **Quitar:** se eliminarán los documentos en los que se haya detectado la presencia de virus.



5. AVG para SharePoint Portal Server

Este capítulo trata del mantenimiento de AVG en *MS SharePoint Portal Server*, que puede considerarse un tipo especial de servidor de archivos.

5.1. Mantenimiento del programa

AVG for SharePoint Portal Server utiliza la interfaz de análisis de virus Microsoft SP VSAPI 1.4 para la protección del servidor contra posibles infecciones de virus. Los objetos del servidor se comprueban en busca de software malicioso cuando se cargan o descargan del servidor o hacia el mismo por parte de los usuarios. La configuración de la protección antivirus puede establecerse en la interfaz **Administración central** de SharePoint Portal Server. En **Administración central** también se puede ver y administrar el archivo de registro de **AVG for SharePoint Portal Server**.

Puede iniciar la interfaz **Administración central de SharePoint Portal Server** cuando haya iniciado sesión en el equipo en el que se esté ejecutando el servidor. Esta interfaz de administración está basada en web (al igual que la interfaz de usuario de SharePoint Portal Server) y puede abrirla a través de la opción **Administración central de SharePoint Portal Server** en la carpeta **Programas/Microsoft Office Server** (dependiendo de la versión, también puede ser seleccionando **SharePoint Portal Server**) en el menú **Inicio** de Windows, o bien dirigiéndose a **Herramientas administrativas** y haciendo clic en **Administración central de Sharepoint**.

También puede acceder remotamente a la página web de **Administración central de SharePoint Portal Server** con la URL y los derechos de acceso adecuados.

5.2. Configuración de AVG para SPPS - SharePoint 2007

En la interfaz **Administración central de SharePoint 3.0** puede configurar fácilmente los parámetros de rendimiento y las acciones del analizador de **AVG for SharePoint Portal Server**. Cierre la opción **Operaciones** en el apartado **Administración central**. Aparecerá un nuevo cuadro de diálogo. Seleccione **Antivirus** en el apartado **Configuración de seguridad**.

Security Configuration

- ▣ Service accounts
- ▣ Information Rights Management
- ▣ Antivirus
- ▣ Blocked file types
- ▣ Update farm administrator's group
- ▣ Information management policy configuration
- ▣ Manage settings for single sign-on

A continuación aparecerá la siguiente ventana:



Central Administration > Operations > Antivirus

Antivirus

Use this page to configure settings for virus scanning. You must install virus scanning software on all Web servers that are hosting documents before these settings can take effect. [Learn about configuring antivirus settings.](#)

Antivirus Settings

Specify when you want documents stored in document libraries and lists to be virus scanned, and whether you want your virus scanner to attempt to clean infected documents.

- Scan documents on upload
- Scan documents on download
- Allow users to download infected documents
- Attempt to clean infected documents

Antivirus Time Out

You can specify how long the virus scanner should run before timing out. If server response time is slow while scanning, you may want to decrease the number of seconds.

Time out duration (in seconds):

Antivirus Threads

You can specify the number of execution threads on the server that the virus scanner may use. If server response time is slow while scanning, you may want to decrease the number of threads allowed for virus scanning.

Number of threads:

OK

Cancel

Aquí puede configurar diversas acciones de análisis antivirus y características de rendimiento de **AVG for SharePoint Portal Server**:

- **Analizar documentos al cargar:** activa/desactiva el análisis de documentos que están siendo cargados
- **Analizar documentos al descargar:** activa/desactiva el análisis de documentos que están siendo descargados
- **Permitir que los usuarios descarguen documentos infectados:** permite/impide que los usuarios descarguen documentos infectados
- **Intentar reparar documentos infectados:** activa/desactiva la reparación automática de documentos infectados (cuando esto sea posible)
- **Tiempo límite de análisis (en segundos):** el número máximo de segundos que tardará el proceso de análisis de virus después de cada inicio (conviene disminuir el valor cuando parece que la respuesta del servidor es lenta mientras analiza los documentos)
- **Número de subprocesos:** puede especificar el número de subprocesos de análisis de virus que pueden ejecutarse simultáneamente; aumentar el número puede acelerar el análisis debido a un mayor nivel de paralelismo, pero, por otro lado, puede aumentar el tiempo de respuesta del servidor



5.3. Configuración de AVG para SPSS - Sharepoint 2003

En la interfaz *Administración central de SharePoint Portal Server* puede configurar fácilmente los parámetros de rendimiento y las acciones del analizador de **AVG for SharePoint Portal Server**. Elija la opción **Configurar antivirus** en el apartado **Configuración de seguridad**:

Security Configuration

Use these links to update the security options which impact all virtual servers, and to add, update, or change user information for a single top-level Web site.

- ▣ Set SharePoint administration group
- ▣ Manage site collection owners
- ▣ Manage Web site users
- ▣ Manage blocked file types
- ▣ Configure antivirus settings

A continuación aparecerá la siguiente ventana:

Windows SharePoint Services

Configure Antivirus Settings

Use this page to configure settings for virus scanning. You must install virus scanning software on all Web servers that are hosting documents before these settings can take effect. [Show me more information.](#)

Antivirus Settings

Specify when you want documents stored in document libraries and lists to be virus scanned, and whether you want your virus scanner to attempt to clean infected documents. You can also specify how long the virus scanner should run before timing out, and the number of execution threads on the server that it may use. If server response time is slow while scanning, you may want to decrease the number of seconds and threads allowed for virus scanning.

- Scan documents on upload
- Scan documents on download
- Allow users to download infected documents
- Attempt to clean infected documents

Time out scanning after seconds

Allow scanner to use up to threads

OK Cancel

Aquí puede configurar diversas acciones de análisis antivirus y características de rendimiento de **AVG for SharePoint Portal Server**:

- **Analizar documentos al cargar:** activa/desactiva el análisis de documentos que están siendo cargados
- **Analizar documentos al descargar:** activa/desactiva el análisis de documentos que están siendo descargados
- **Permitir que los usuarios descarguen documentos infectados:** permite/impide que los



usuarios descarguen documentos infectados

- **Intentar reparar documentos infectados:** activa/desactiva la reparación automática de documentos infectados (cuando esto sea posible)
- **Finalizar el análisis después de ... segundos:** la cantidad máxima de segundos que el proceso de análisis de virus se ejecutará una vez iniciado (*reduzca el valor si la respuesta del servidor parece volverse más lenta mientras analiza los documentos*).
- **Permitir que el analizador use hasta ... subprocesos:** este valor especifica la cantidad de subprocesos de análisis de virus que pueden ejecutarse de forma simultánea. Un número mayor puede acelerar el proceso de análisis debido al mayor nivel de paralelismo, pero, por otro lado, puede volver más lento el tiempo de respuesta del servidor.

6. Administrador de configuraciones de AVG

El **Administrador de configuraciones de AVG** es una herramienta adecuada principalmente para redes más pequeñas que le permite copiar, editar y distribuir la configuración de AVG. La configuración se puede guardar en un dispositivo portátil (memoria flash USB, etc.) y luego aplicarse manualmente en las estaciones elegidas.

La herramienta está incluida en la instalación de AVG y disponible a través del menú Inicio de Windows:

Todos los programas/AVG 2012/Administrador de configuraciones de AVG



- **Configuración de AVG**

- **Editar la configuración de AVG:** use este vínculo para abrir el cuadro de diálogo de la configuración avanzada de AVG. Todos los cambios realizados aquí afectarán también la instalación local de AVG.
- **Cargar y editar la configuración de AVG:** si ya tiene un archivo de configuración de AVG (.pck), emplee este botón para abrir ese archivo y editarlo. Cuando confirme los cambios con el botón **Aceptar** o **Aplicar**, el archivo será sustituido por la nueva configuración.

- **Configuración de AVG Firewall**

Esta sección le permite hacer cambios en la configuración de Firewall de la instalación local de AVG o editar la configuración de Firewall ya preparada en un archivo de configuración de AVG (.pck). Sin embargo, dado que su AVG File Server 2012 no incluye el componente Firewall, los vínculos de esta sección se mostrarán atenuados y no funcionarán.

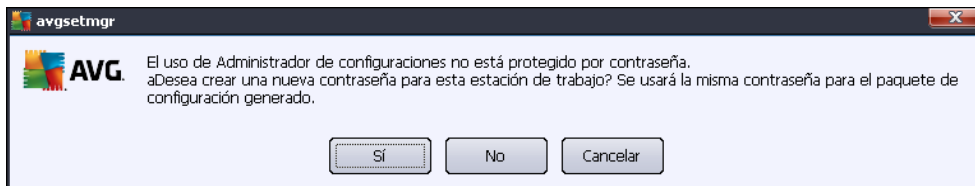


- **Opciones de carga**

- **Cargar una configuración guardada de AVG:** use este vínculo para abrir un archivo de configuración de AVG (.pck) y aplicarlo a la instalación local de AVG.

- **Opciones de almacenamiento**

- **Guardar la configuración local de AVG en un archivo:** use este vínculo para guardar el archivo de configuración de AVG (.pck) correspondiente a la instalación local de AVG. Si no ha establecido una contraseña para las acciones permitidas, puede que aparezca el siguiente cuadro de diálogo:



Responda **Sí** si desea definir ahora una contraseña para el acceso a los elementos permitidos y, a continuación, complete la información necesaria y confirme su selección. Responda **No** para omitir la creación de una contraseña y pasar a guardar la configuración local de AVG en un archivo.

- **Opciones de clonación**

- **Aplicar la misma configuración en toda la red:** este vínculo permite hacer una copia de la instalación local de AVG mediante la creación de un paquete de instalación con opciones personalizadas. La copia clonada incluye la mayoría de las configuraciones de AVG a excepción de lo siguiente:

- ✓ *Configuración de idioma*
- ✓ *Configuración de sonidos*
- ✓ *Lista de elementos permitidos y excepciones de programas potencialmente no deseados del componente Identity protection.*

Para proceder, seleccione primero la carpeta donde se guardará el script de instalación.



A continuación, seleccione del menú desplegable una de las siguientes opciones:

- ✓ *Instalación oculta*: no se mostrará ninguna información durante el proceso de instalación.
- ✓ *Mostrar el progreso de la instalación únicamente*: la instalación no requerirá la atención del usuario, pero el progreso será totalmente visible.
- ✓ *Mostrar el asistente de instalación*: la instalación será visible y el usuario tendrá que confirmar todos los pasos manualmente.

Utilice el botón **Descargar** para descargar el último paquete de instalación de AVG disponible directamente de la página web de AVG en la carpeta seleccionada, o bien coloque manualmente el paquete de instalación de AVG en esa carpeta.

Puede utilizar el botón **Proxy** para definir la configuración de un servidor proxy si su red así lo requiere para conectarse correctamente.

Al hacer clic en **Aceptar** empieza el proceso de clonación, que debería finalizar en breve. También puede aparecer un cuadro de diálogo solicitándole que establezca la contraseña para los elementos permitidos (consulte arriba). Cuando finalice, debería aparecer el archivo **AvgSetup.bat** en la carpeta seleccionada, junto a otros archivos. Si ejecuta el archivo **AvgSetup.bat**, se instalará AVG de acuerdo a los parámetros seleccionados arriba.



7. Preguntas más frecuentes (FAQ) y soporte técnico

En caso de que tenga algún problema con AVG, ya sea administrativo o técnico, consulte la sección **Preguntas más frecuentes** del sitio web de AVG (<http://www.avg.com>).

Si no consigue encontrar la solución de esta manera, póngase en contacto con el departamento de soporte técnico por correo electrónico. Utilice para ello el formulario de contacto que encontrará en el menú del sistema a través de **Ayuda / Obtener ayuda en línea**.