



AVG File Server 2012

Manual do Utilizador

Revisão do documento 2012.06 (2/28/2012)

Copyright AVG Technologies CZ, s.r.o. Todos os direitos reservados.
Todas as outras marcas comerciais são propriedade dos respectivos proprietários.

Este produto utiliza o Algoritmo MD5 Message-Digest da RSA Data Security, Inc., Copyright (C) 1991-2, RSA Data Security, Inc. Criado em 1991.

Este produto utiliza código da biblioteca C-SaCzec, Copyright (c) 1996-2001 Jaromir Dolecek (dolecek@ics.muni.cz).

Este produto utiliza a biblioteca de compressão zlib, Copyright (c) 1995-2002 Jean-loup Gailly e Mark Adler.
Este produto utiliza a biblioteca de compressão libbzip2, Copyright (c) 1996-2002 Julian R. Seward.



Índice

1. Introdução	3
2. Requisitos de Instalação do AVG	4
2.1 Sistemas Operativos Suportados	4
2.2 Servidores de Ficheiros suportados	4
2.3 Requisitos de Hardware Recomendados	4
3. Processo de Instalação do AVG	5
3.1 Execução da Instalação	5
3.2 Activar a sua licença	6
3.3 Seleccionar Tipo de Instalação	7
3.4 Instalação Personalizada – Opções Personalizadas	8
3.5 Conclusão da Instalação	9
4. Verificador de Documentos para o MS Sharepoint	10
4.1 Síntese	10
4.2 Verificador de Documentos para o MS Sharepoint	12
4.3 Acções de detecção	15
5. AVG para SharePoint Portal Server	17
5.1 Manutenção do Programa	17
5.2 Configuração do AVG para SPPS – SharePoint 2007	17
5.3 Configuração do AVG para SPPS – SharePoint 2003	19
6. Gestor de Definições AVG	21
7. FAQ e Suporte Técnico	24



1. Introdução

Este manual do utilizador disponibiliza informação completa para o **AVG File Server 2012**.

Parabéns pela sua aquisição do AVG File Server 2012!

O **AVG File Server 2012** é um entre um leque de premiados produtos AVG desenvolvidos para lhe proporcionar descanso e segurança absoluta para o seu servidor. Como todos os produtos AVG, o **AVG File Server 2012** foi completamente redesenhado, de raiz, para proporcionar a renomeada e acreditada protecção de segurança de uma forma nova, mais fácil de utilizar e mais eficiente.

O AVG foi concebido e desenvolvido para proteger o seu computador e actividade de rede. Desfrute da experiência da protecção total do AVG.

***Nota:** Esta documentação contém descrições de funcionalidades específicas da Versão Servidor de Ficheiros. Se precisar de informações sobre outras funcionalidades AVG, queira consultar o manual do utilizador da versão Internet Security, que contém todas as informações necessárias. Pode transferir o manual a partir de <http://www.avg.com>.*



2. Requisitos de Instalação do AVG

2.1. Sistemas Operativos Suportados

O **AVG File Server 2012** destina-se a proteger postos/servidores com os seguintes sistemas operativos:

- Windows 2003 Server e Windows 2003 Server x64 Edition (Service Pack 1)
- Windows 2008 Server e Windows 2008 Server x64 Edition

(e service packs possivelmente superiores para sistemas operativos específicos)

2.2. Servidores de Ficheiros suportados

São suportados os seguintes servidores de ficheiros:

- MS SharePoint 2003 Server version
- MS SharePoint 2007 Server version
- MS SharePoint 2010 Server version

2.3. Requisitos de Hardware Recomendados

Os requisitos recomendados de hardware para o **AVG File Server 2012** são:

- Intel Pentium CPU 1,8 GHz
- 512 MB de memória RAM
- 600 MB de espaço livre no disco rígido (para propósitos de instalação)



3. Processo de Instalação do AVG

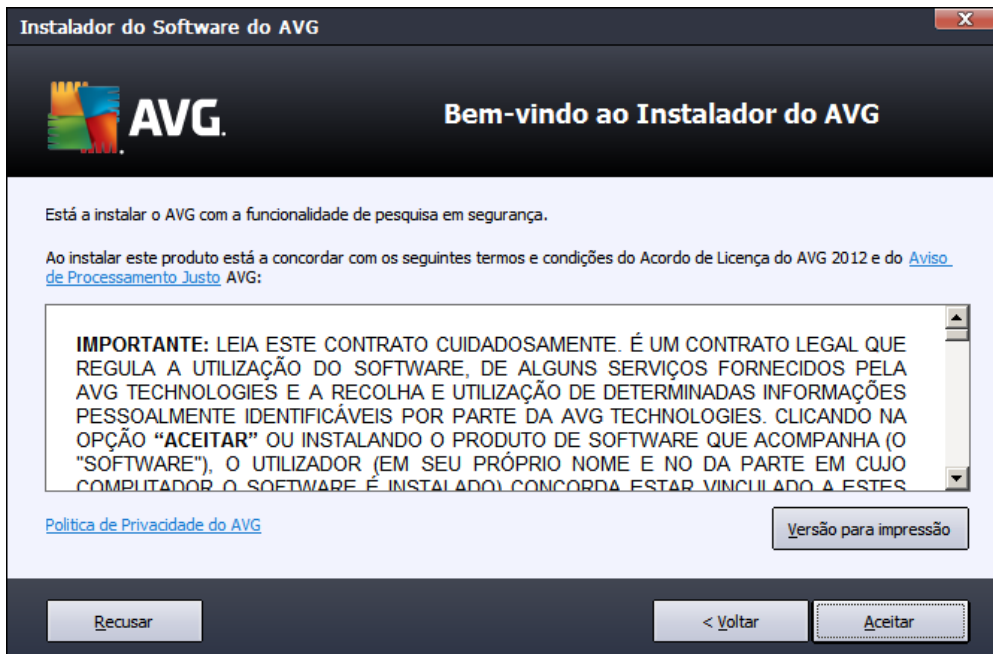
Para instalar o AVG no seu computador, precisa de obter o mais recente ficheiro de instalação. Pode utilizar o ficheiro de instalação a partir do CD facultado na caixa da sua edição, mas este ficheiro pode estar desactualizado. Como tal, recomendamos que obtenha o ficheiro de instalação mais recente ficheiro on-line. Pode transferir o ficheiro a partir do [Website da AVG](http://www.avg.com/download?prd=msv) (em <http://www.avg.com/download?prd=msv>)

Nota: Existem dois pacotes de instalação disponíveis para o seu produto – para sistemas operativos de 32 bits (marcado como x86) e para sistemas operativos de 64 bits (marcado como x64). Certifique-se de que usa o pacote de instalação correcto para o seu sistema operativo específico.

Durante o processo de instalação, ser-lhe-á solicitado o número de licença. Certifique-se de que o mesmo está disponível antes de iniciar a instalação. O número pode ser encontrado na embalagem do CD. Se tiver adquirido a sua cópia do AVG online, o número de licença foi-lhe enviado por e-mail.

Assim que tiver transferido e guardado o ficheiro de instalação no seu disco rígido, pode iniciar o processo de instalação. A instalação é uma sequência de janelas com uma breve descrição do que deve fazer em cada passo. De seguida facultamos uma explicação para cada janela:

3.1. Execução da Instalação



O processo de instalação inicia com a janela **Bem-vindo**. Aqui pode seleccionar o idioma que será usado para o processo de instalação e ser-lhe-ão apresentadas as condições de licenciamento. Use o botão **Versão de impressão** para abrir o texto da licença numa nova janela. Depois clique no botão **Aceito** para confirmar e continue para a janela seguinte.

Atenção: Poderá escolher também idiomas adicionais para a interface da aplicação mais tarde



durante o processo de instalação.

3.2. Activar a sua licença

Na janela **Activar a sua licença do** tem de preencher o seu número de licença.

Introduza o seu número de licença no campo de texto **Número de Licença**. O número de licença estará no e-mail de confirmação que recebeu após comprar o seu AVG on-line. Tem de digitar o número exactamente conforme apresentado. Se o formulário digital do número de licença estiver disponível (na mensagem de e-mail), é recomendável que utilize o método copiar e colar para o inserir.

Instalador do Software do AVG

AVG **Activar a sua licença**

Número de Licença:

Exemplo: IQNP6-9BCA8-PUQU2-A5HCK-GP338L-93OCB

Se adquiriu o seu software do AVG 2012 on-line, o seu número de licença terá sido enviado por e-mail. Para evitar erros de digitação, recomendamos que corte e cole o número do e-mail para esta janela.

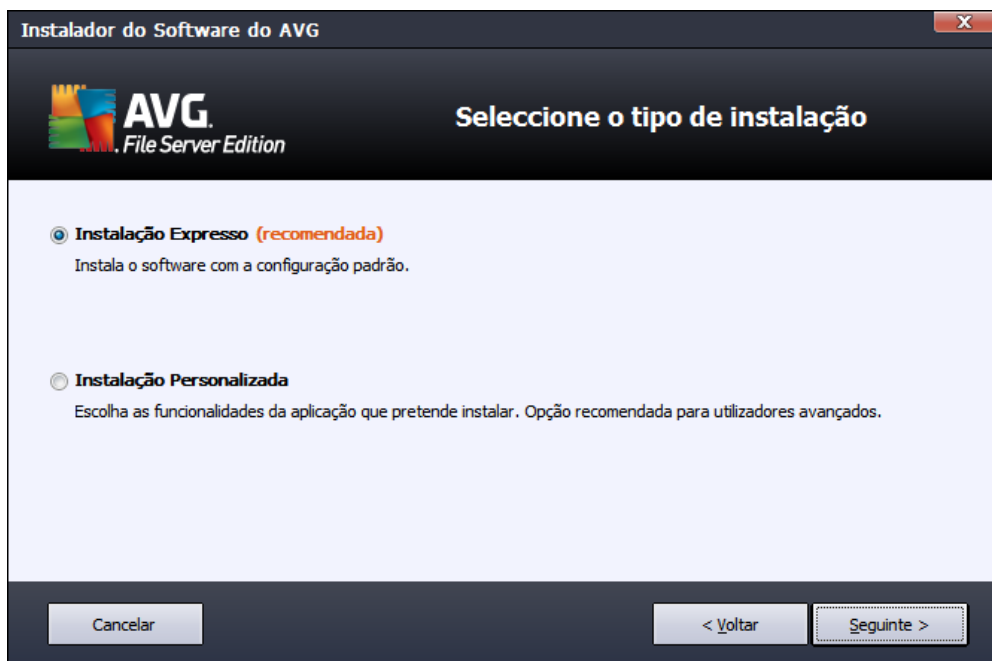
Se comprou o software numa loja, encontra o número de licença no cartão de registo do produto incluído na embalagem. Certifique-se de que copia o número devidamente.

Cancelar < Voltar Seguinte >

Clique no botão **Seguinte** para continuar o processo de instalação.



3.3. Seleccionar Tipo de Instalação

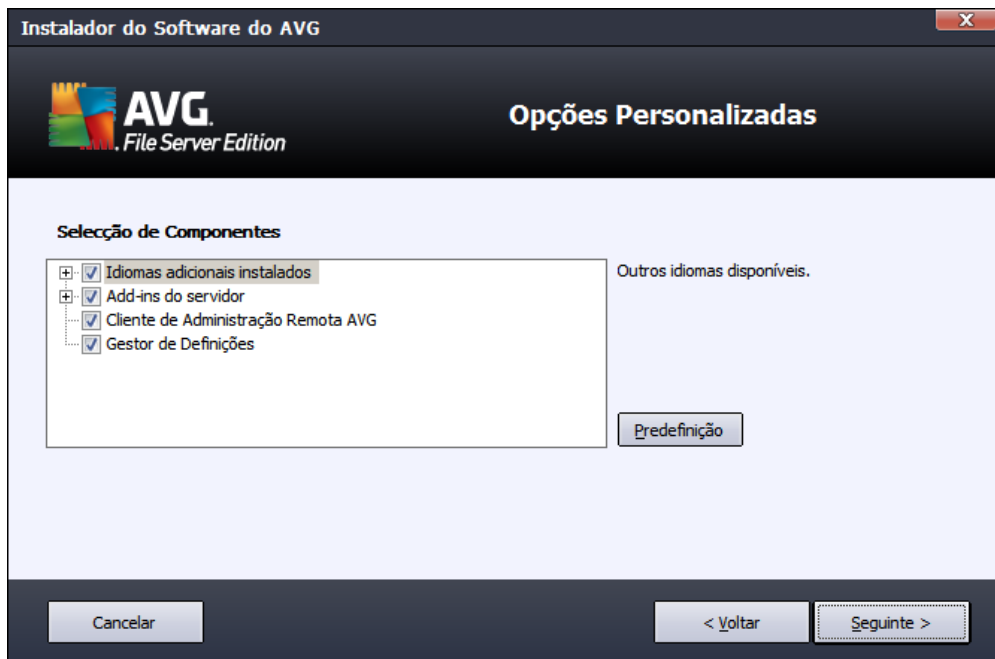


A janela **Selecione o tipo de instalação** disponibiliza a possibilidade de duas opções de instalação: **Instalação Rápida** e **Instalação Personalizada**.

Para a maioria dos utilizadores, é recomendável a **Instalação Rápida**, que instala o AVG em modo totalmente automático com as definições predefinidas pelo fornecedor do programa. Esta configuração proporciona a segurança máxima combinada com uma utilização de recursos otimizada. Futuramente, se houver necessidade de alterar a configuração, tem sempre a possibilidade de o fazer directamente na aplicação AVG.

A Instalação Personalizada só deve ser utilizada por utilizadores avançados que tenham uma razão válida para instalar o AVG com definições que não as padrão; ex. para corresponder a requisitos do sistema específicos.

3.4. Instalação Personalizada – Opções Personalizadas



A janela **Pasta de destino** permite-lhe especificar a localização onde o AVG deverá ser instalado. O AVG será instalado por predefinição na pasta de ficheiros de programas localizada na unidade C:. Se quiser alterar esta localização, utilize o botão **Procurar** para visualizar a estrutura da unidade, e seleccione a pasta respectiva.

A secção **Seleção de Componentes** apresenta uma síntese de todos os componentes do AVG que podem ser instalados. Se as definições predefinidas não forem da sua conveniência, pode remover/adicionar componentes específicos.

No entanto, só pode seleccionar entre os componentes que estão incluídos na edição do AVG que adquiriu. Só esses componentes serão facultados para instalação na janela de Seleção de Componentes!

- **Cliente de Administração Remota AVG** – se pretender conectar o AVG a um Centro de Dados AVG (Edições de Rede do AVG), é necessário seleccionar esta opção.

Nota: *Só os componentes do servidor presentes na lista podem ser geridos remotamente!*

- **Gestor de Definições** – é uma ferramenta, adequada principalmente para administradores de rede, que lhe permite copiar, editar e distribuir a configuração do AVG. A configuração pode ser guardada num dispositivo amovível (unidade flash USB, etc.) e depois aplicada manualmente, ou de qualquer outra forma, nos postos seleccionados.
- **Idiomas Adicionais Instalados** – pode definir o(s) idioma(s) em que o AVG deverá ter instalado(s). Marque o item **Idiomas adicionais instalados** e depois seleccione os idiomas pretendidos a partir do respectivo menu.
- **Add-ins do servidor** – só o componente **Verificador de Documentos para o MS**

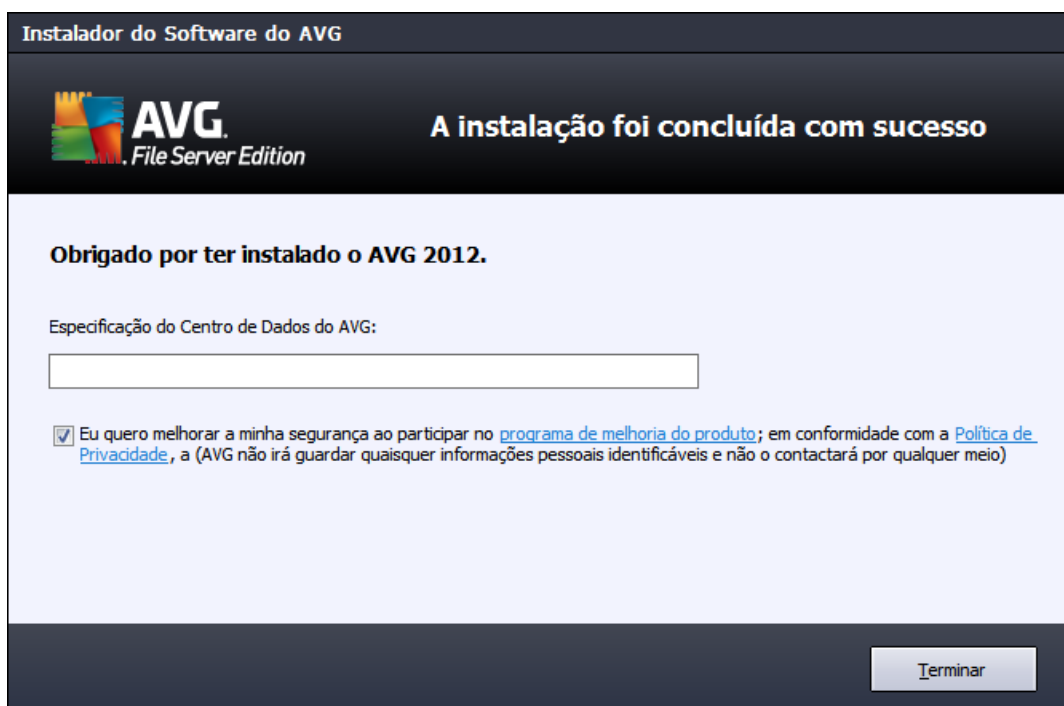


Sharepoint do servidor está disponível nesta edição do AVG. Analisa documentos guardados no MS SharePoint e remove todos os vírus detectados.

Continue clicando no botão **Seguinte**.

3.5. Conclusão da Instalação

Se tiver seleccionado o módulo **Componente Administração Remota** durante a selecção de módulos, pode definir neste ecrã a cadeia de caracteres de ligação ao seu Centro de Dados AVG.



O AVG está agora instalado no seu computador e totalmente funcional. O programa está em execução em segundo plano em modo completamente automático.

Para configurar individualmente a protecção do seu servidor de e-mail, consulte a secção correspondente:

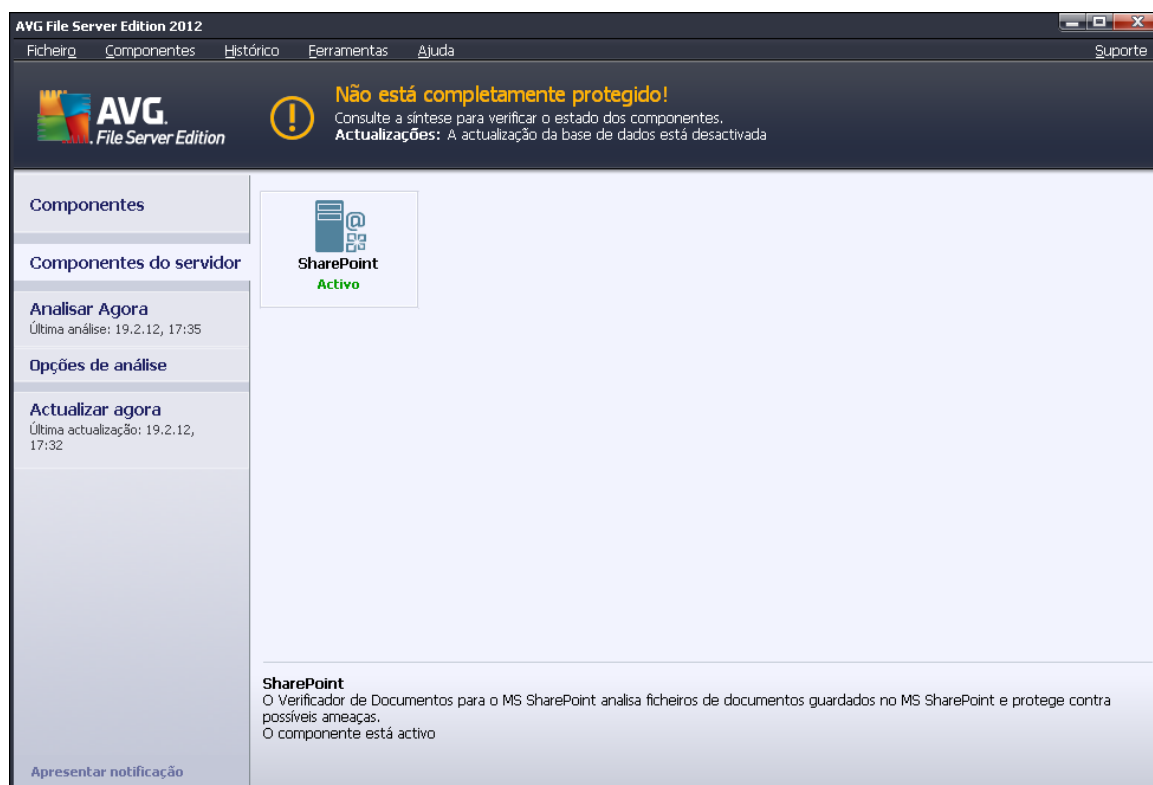
- [Verificador de Documentos para o MS Sharepoint](#)
- [AVG for SharePoint Portal Server](#)



4. Verificador de Documentos para o MS Sharepoint

4.1. Síntese

As opções de configuração do AVG para MS SharePoint Server 2003/2007/2010 estão completamente integradas no AVG File Server 2012 através do ecrã de componentes do servidor.



O propósito do componente **Verificador de Documentos para o MS SharePoint** do servidor (só há este disponível nesta edição do AVG) é analisar documentos guardados no MS SharePoint. Se for detectado algum vírus, será movido para a Quarentena de Vírus ou removido na totalidade.

O Microsoft SharePoint é um conjunto de produtos e elementos de software que inclui, entre uma crescente variedade de componentes, funções de colaboração baseadas no Internet Explorer, módulos de gestão de processos, módulos de pesquisa e uma plataforma de gestão de documentos. O SharePoint pode ser usado para alojar websites que permitem o acesso a espaços de trabalho partilhado, espaços informativos e documentos.

Clique no ícone do componente para abrir a interface:



AVG File Server Edition 2012

Ficheiro Componentes Histórico Ferramentas Ajuda Suporte

Não está completamente protegido!
Consulte a síntese para verificar o estado dos componentes.
Actualizações: A actualização da base de dados está desactivada

Componentes

Componentes do servidor

Verificador de Documentos para o MS SharePoint

Analisar Agora
Última análise: 19.2.12, 17:35

Opções de análise

Actualizar agora
Última actualização: 19.2.12, 17:32

Verificador de Documentos para o MS SharePoint

Componente Verificador de Documentos para o MS SharePoint

O **Verificador de Documentos para o MS SharePoint** analisa ficheiros de documentos guardados no MS SharePoint e protege contra possíveis ameaças. Quando detectados, os vírus são movidos para a Quarentena de Vírus ou bloqueados.

Activo

Desde: **19.2.2012, 17:29**

Itens analisados:	0		
Ameaças detectadas:	0		
Infectões detectadas:	0	PUPs detectados:	0
Avisos detectados:	0	Informações detectadas:	0
Recuperados:	0		
Movidos para a Quarentena de Vírus:	0		
Eliminados:	0		
Ignorado:	0		

[Resultados da Análise](#), [Actualizar valores estatísticos](#), [Restaurar valores estatísticos](#)

Apresentar notificação Definições Voltar

- Resultados da Análise**

Abre uma nova janela onde pode rever os resultados da análise:

AVG Resultados da Análise

Mostrar último dias horas

Apresentar selecção

De Para

Apresentar tudo

Actualizar

Tudo	Infectões	Spyware	Avisos	Informação
Nome do ficheiro	Hora	Nome da ameaça		

Fechar

Aqui, pode verificar mensagens divididas em vários separadores de acordo com o nível de gravidade. Consulte a configuração dos componentes individuais para corrigir a gravidade e



reportação.

Por predefinição, só são apresentados os resultados dos dois últimos dias. Pode alterar o período apresentado através da alteração das seguintes opções:

- **Mostrar último** – insira os dias e as horas pretendidas.
- **Apresentar selecção** – escolha uma hora pretendida e um intervalo de datas.
- **Apresentar tudo** – Apresenta resultados para todo o período.

Use o botão **Actualizar** para recarregar os resultados.

- **Actualizar valores estatísticos** – actualiza as estatísticas apresentadas acima.
- **Restaurar valores estatísticos** – restaura todas as estatísticas para zero.

Os botões activos são os seguintes:

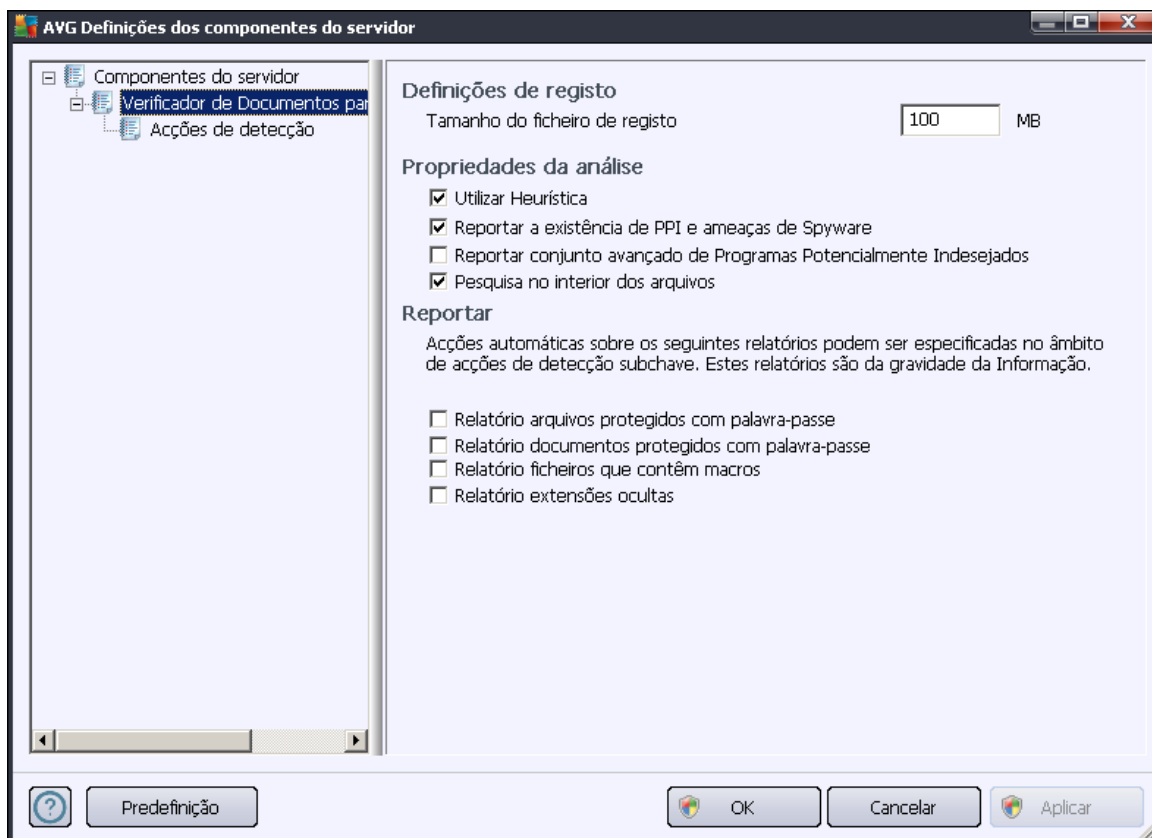
- **Definições** – use este botão para abrir as definições do componente.
- **Retroceder** – prima esta botão para regressar à Síntese de componentes do servidor.

Encontrará mais informações sobre definições avançadas deste componente nos capítulos seguintes.

4.2. Verificador de Documentos para o MS Sharepoint

Para aceder às definições do **Verificador de Documentos para o MS SharePoint**, seleccione o botão **Definições** na interface do componente.

A partir da lista de **Componentes do servidor**, seleccione o item **Verificador de Documentos para o MS SharePoint**.



A secção **Definições de registo**:

- **Tamanho do Ficheiro de registo** – escolha um tamanho pretendido para o ficheiro de registo. Valor predefinido: 100 MB.

A secção **Propriedades da análise**:

- **Utilizar Heurística** – marque esta caixa para activar o método de análise heurística durante a análise.
- **Reportar a existência de Programas Potencialmente Indesejados e ameaças de Spyware** – marque esta opção para reportar a presença de programas potencialmente indesejados e spyware.
- **Reportar conjunto avançado de Programas Potencialmente Indesejados** – marque para detectar pacotes alargados de spyware: programas que são perfeitamente seguros quando adquiridos directamente ao fabricante, mas que podem ser usados para propósitos maliciosos posteriormente, ou programas que são sempre seguros mas que podem ser indesejados (barras de ferramentas, etc.). Esta é uma medida adicional que aumenta o conforto e segurança do seu computador ainda mais; no entanto, pode potencialmente bloquear programas legais e está, como tal, desactivada por predefinição. Nota: Esta funcionalidade de detecção é um complemento da opção anterior, portanto, se quiser protecção contra os tipos básicos de spyware, mantenha sempre a caixa anterior marcada.



- **Analisar no interior de arquivos** – marque esta opção para permitir que o verificador analise também no interior de arquivos (zip, rar, etc).

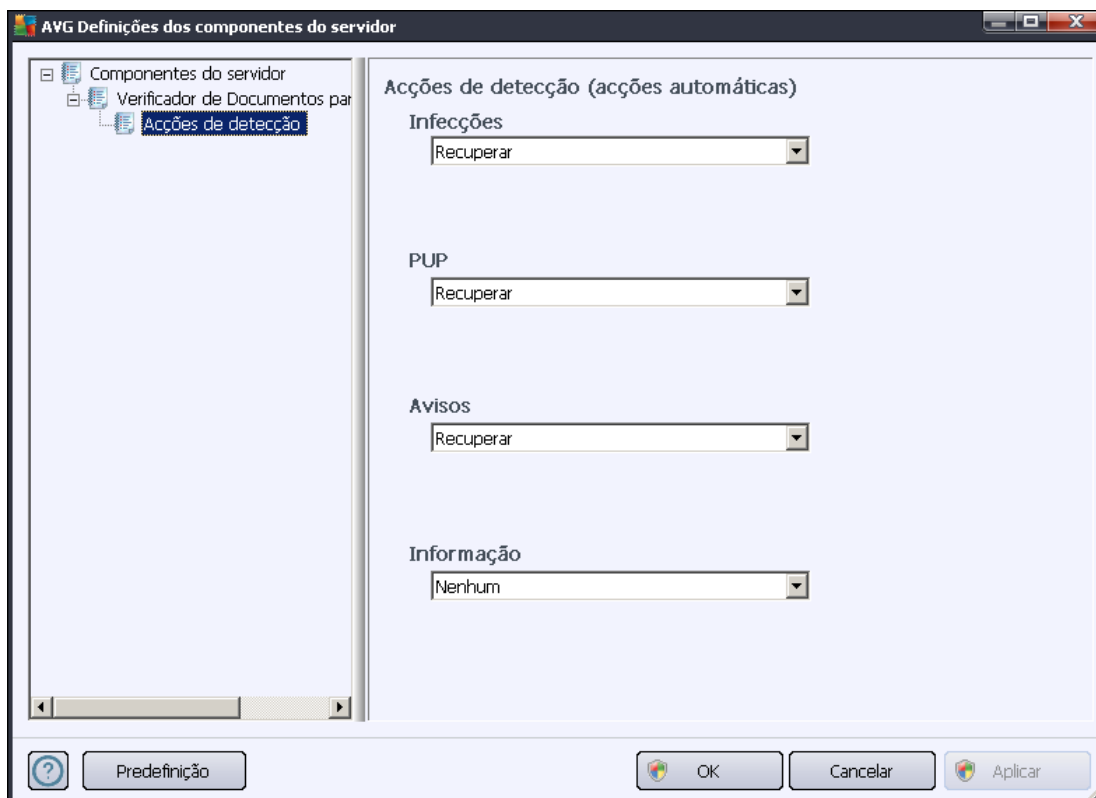
A secção **Reportação** permite-lhe escolher os itens que deverão ser reportados durante a análise. Esta é a configuração predefinida que pode ser facilmente corrigida na secção [Acções de detecção](#), opção **Informação** (veja abaixo).

Estão disponíveis as seguintes opções:

- **Reportar arquivos protegidos por palavra-passe** – arquivos (ZIP, RAR, etc.) que estão protegidos por palavra-passe e que não podem ser analisados pela existência de vírus; seleccione a caixa para os reportar como potencialmente perigosos.
- **Reportar documentos protegidos por palavra-passe** – documentos que estão protegidos por palavra-passe e que não podem ser analisados pela existência de vírus; seleccione a caixa para os reportar como potencialmente perigosos.
- **Reportar ficheiros que contenham macros** – uma macro é uma sequência predefinida de passos destinada a facilitar determinadas tarefas ao utilizador (as macros do MS Word são amplamente conhecidas). Como tal, uma macro pode conter instruções potencialmente perigosas e pode querer seleccionar a caixa para se certificar de que os ficheiros com macros serão reportados como suspeitos.
- **Reportar extensões ocultas** – extensões ocultas podem fazer, por exemplo, com que um ficheiro executável suspeito "qualquercoisa.txt.exe" pareça um inofensivo ficheiro de texto "qualquercoisa.txt"; seleccione a caixa para reportá-los como potencialmente perigosos.

Também está disponível o item secundário [Acções de detecção](#) na seguinte árvore (consulte o capítulo abaixo).

4.3. Acções de detecção



Nesta janela pode configurar a forma como o componente **Verificador de documentos para MS SharePoint** se deve comportar quando detecta uma ameaça. As ameaças estão divididas em várias categorias:

- **Infecções** – códigos maliciosos que se copiam e disseminam, normalmente despercebidos até o mal estar feito.
- **PUP (Programas Potencialmente Indesejados)** – programas que, regra geral, variam de positivamente graves para meras ameaças potenciais para a sua privacidade.
- **Avisos** – objectos detectados que não podem ser analisados.
- **Informações** – incluem todas as potenciais ameaças detectadas que não podem ser classificadas em nenhuma das categorias acima.

Use o menu de opções para seleccionar uma acção automática para cada uma destas:

- **Nenhuma** – um documento que contenha uma destas ameaças não será corrigido.
- **Recuperar** – tenta recuperar o ficheiro/documento infectado.



- ***Mover para a Quarentena de Vírus*** – todos os documentos infectados serão movidos para a Quarentena de Vírus.
- ***Remove*** – um documento no qual seja detectado um vírus será eliminado.



5. AVG para SharePoint Portal Server

Esta secção trata da manutenção do AVG num *MS SharePoint Portal Server* que pode ser considerado um tipo especial de servidor de ficheiros.

5.1. Manutenção do Programa

O **AVG for SharePoint Portal Server** usa a interface de análise de vírus Microsoft SP VSAPI 1.4 para protecção do seu servidor contra possíveis infecções de vírus. Os objectos no servidor são analisados pela presença de malware aquando da sua transferência e/ou carregamento de ou para o servidor pelos utilizadores. A configuração da protecção anti-vírus pode ser configurada na interface da **Administração Central** do seu SharePoint Portal Server. Na **Administração Central**, também pode consultar e gerir o ficheiro de registo do **AVG for SharePoint Portal Server**.

Pode iniciar a **Administração Central do SharePoint Portal Server** quando tiver sessão iniciada no computador que tem o servidor instalado. A interface de administração é baseada na Internet (*assim como a interface do utilizador do SharePoint Portal Server*) e pode aceder à mesma através da opção **Administração Central do SharePoint** na pasta **Programas/Microsoft Office Server** (consoante a sua versão, também **SharePoint Portal Server**) no menu **Iniciar** do Windows, ou navegando para **Ferramentas Administrativas** e seleccionando **Administração Central do Sharepoint**.

Também pode aceder à página Web da **Administração Central do SharePoint Portal Server** remotamente usando os direitos de acesso e URL correctos.

5.2. Configuração do AVG para SPPS – SharePoint 2007

Na interface **Administração Central do SharePoint 3.0** pode configurar facilmente os parâmetros de desempenho e as acções do verificador **AVG for SharePoint Portal Server**. Escolha a opção **Operações** na secção **Administração Central**. Será apresentada uma nova janela. Selecciono o item **Anti-vírus** na **Configuração da Segurança**.

Security Configuration

- Service accounts
- Information Rights Management
- Antivirus
- Blocked file types
- Update farm administrator's group
- Information management policy configuration
- Manage settings for single sign-on

Será apresentada a seguinte janela:



Central Administration > Operations > Antivirus

Antivirus

Use this page to configure settings for virus scanning. You must install virus scanning software on all Web servers that are hosting documents before these settings can take effect. [Learn about configuring antivirus settings.](#)

Antivirus Settings

Specify when you want documents stored in document libraries and lists to be virus scanned, and whether you want your virus scanner to attempt to clean infected documents.

- Scan documents on upload
- Scan documents on download
- Allow users to download infected documents
- Attempt to clean infected documents

Antivirus Time Out

You can specify how long the virus scanner should run before timing out. If server response time is slow while scanning, you may want to decrease the number of seconds.

Time out duration (in seconds):

Antivirus Threads

You can specify the number of execution threads on the server that the virus scanner may use. If server response time is slow while scanning, you may want to decrease the number of threads allowed for virus scanning.

Number of threads:

OK

Cancel

Pode configurar várias funcionalidades relativas a desempenho e acções de análise do anti-vírus do **AVG for SharePoint Portal Server** aqui:

- **Analisar documentos quando do carregamento** – activar/desactivar a análise de documentos em fase de carregamento
- **Analisar documentos quando da transferência** – activar/desactivar a análise de documentos em fase de transferência
- **Permitir que os utilizadores transfiram documentos infectados** – permitir/impedir a transferência de documentos infectados pelos utilizadores
- **Tentar limpar os documentos infectados** – activar/desactivar o restauro automático dos documentos infectados – quando possível)
- **Duração do tempo limite (em segundos)** – o número máximo de segundos que o processo de análise de vírus demorará após uma execução (diminua o valor quando a resposta do servidor parecer muito lenta devido a análise dos documentos)
- **Número de tópicos** – pode especificar o número de tópicos de análise de vírus que podem ser executados em simultâneo; o aumento deste número pode aumentar a velocidade da análise devido ao maior nível de paralelismo, mas, por outro lado, pode aumentar o tempo de resposta do servidor.



5.3. Configuração do AVG para SPSS – SharePoint 2003

Na interface *Administração Central do SharePoint Portal Server* pode configurar facilmente os parâmetros de desempenho e as acções do verificador **AVG for SharePoint Portal Server**. Escolha a opção **Configurar Definições de Antivírus** na secção **Configuração da Segurança**:

Security Configuration

Use these links to update the security options which impact all virtual servers, and to add, update, or change user information for a single top-level Web site.

- ▣ [Set SharePoint administration group](#)
- ▣ [Manage site collection owners](#)
- ▣ [Manage Web site users](#)
- ▣ [Manage blocked file types](#)
- ▣ [Configure antivirus settings](#)

Será apresentada a seguinte janela:

Windows SharePoint Services Configure Antivirus Settings

Use this page to configure settings for virus scanning. You must install virus scanning software on all Web servers that are hosting documents before these settings can take effect. [Show me more information.](#)

Antivirus Settings

Specify when you want documents stored in document libraries and lists to be virus scanned, and whether you want your virus scanner to attempt to clean infected documents. You can also specify how long the virus scanner should run before timing out, and the number of execution threads on the server that it may use. If server response time is slow while scanning, you may want to decrease the number of seconds and threads allowed for virus scanning.

- Scan documents on upload
- Scan documents on download
- Allow users to download infected documents
- Attempt to clean infected documents
- Time out scanning after seconds
- Allow scanner to use up to threads

OK

Cancel

Pode configurar várias funcionalidades relativas a desempenho e acções de análise do anti-vírus do **AVG for SharePoint Portal Server** aqui:

- **Analisar documentos quando do carregamento** – activar/desactivar a análise de documentos em fase de carregamento
- **Analisar documentos quando da transferência** – activar/desactivar a análise de documentos em fase de transferência
- **Permitir que os utilizadores transfiram documentos infectados** – permitir/impedir a



transferência de documentos infectados pelos utilizadores

- **Tentar limpar os documentos infectados** – activar/desactivar o restauro automático dos documentos infectados – quando possível)
- **Tempo limite de análise após... segundos** – o número máximo de segundos que o processo de análise de vírus demorará após uma execução (*diminua o valor quando a resposta do servidor parecer muito lenta devido a análise dos documentos*)
- **Permitir que o verificador use até... tópicos de análise** – o valor especifica o número de tópicos de análise de vírus que podem ser executados em simultâneo; o aumento deste número pode aumentar a velocidade da análise devido ao maior nível de paralelismo, mas, por outro lado, pode aumentar o tempo de resposta do servidor

6. Gestor de Definições AVG

O **Gestor de Definições AVG** é uma ferramenta, adequada principalmente para redes mais pequenas, que lhe permite copiar, editar e distribuir a configuração do AVG. A configuração pode ser guardada num dispositivo amovível (Unidade flash USB, etc.) e depois aplicada manualmente nos postos seleccionados.

A ferramenta está incluída na instalação do AVG e disponível através do menu Iniciar do Windows:

Todos os programas/AVG 2012/Gestor de Definições AVG



- **Definições do AVG**

- **Editar as Definições do AVG** – use este link para abrir uma janela com as definições avançadas do seu AVG local. Todas as alterações efectuadas aqui serão reflectidas na instalação local do AVG.
- **Carregar e editar as definições do AVG** – se já possui um ficheiro de configuração AVG (.pck), use este botão para o abrir e editar. Depois de confirmar as alterações através do botão **OK** ou **Aplicar**, o ficheiro será substituído pelas novas definições!

- **Definições da Firewall AVG**

Esta secção permitir-lhe-ia fazer alterações às definições da Firewall da sua instalação local do AVG, ou editar as definições da Firewall num ficheiro de configuração (.pck) do AVG já preparado. No entanto, uma vez que o seu AVG File Server 2012 não inclui a componente Firewall, ambos os links são apresentados a cinzento e estão inactivos.

- **Opções de Carregamento**

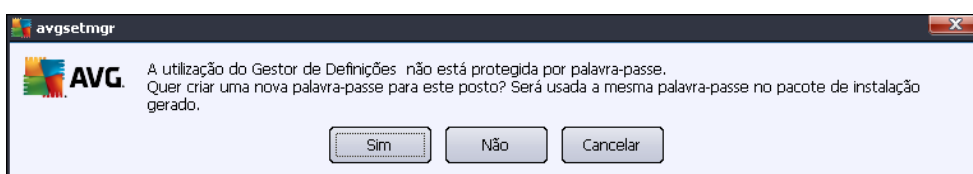
- **Carregar um ficheiro de definições guardado para o AVG** – use este link para



abrir um ficheiro de configuração (.pck) do AVG e aplicá-lo à instalação local do AVG.

- **Opções de Salvaguarda**

- **Guardar as definições locais do AVG para um ficheiro** – use este link para guardar o ficheiro de configuração (.pck) do AVG da instalação local do AVG. Se não tiver definido uma palavra-passe para as Acções permitidas, pode ser apresentada a seguinte janela:



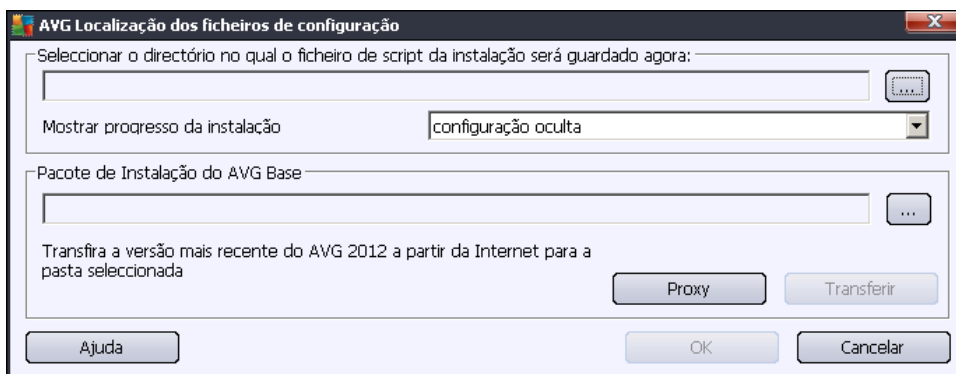
Responda **Sim** se pretender definir a palavra-passe para acesso aos Itens permitidos agora e depois preencha as informações solicitadas e confirme a sua escolha. Responda **Não** para saltar a criação da palavra-passe e continuar com a salvaguarda da configuração do AVG local para um ficheiro.

- **Opções de Clonagem**

- **Aplicar definições idênticas ao longo da rede** – ao clicar neste link, efectua uma cópia da instalação local do AVG ao criar um pacote de instalação com opções personalizadas. O clone inclui a maioria das definições do AVG, com excepção das seguintes:

- ✓ *Definições de idioma*
- ✓ *Definições de som*
- ✓ *Lista de permissões e excepções de programas potencialmente indesejados do componente Protecção de Identidade.*

Para o efeito, primeiro seleccione a pasta onde o script de instalação deve ser guardado..





Depois, seleccione, a partir do menu pendente, uma das seguintes opções:

- ✓ *Instalação oculta* – não serão apresentadas quaisquer informações durante o processo de configuração.
- ✓ *Mostrar apenas o progresso da instalação* – a instalação não necessitará de qualquer intervenção do utilizador, mas o progresso será perfeitamente visível.
- ✓ *Mostrar o assistente de instalação* – a instalação será visível e o utilizador terá de confirmar todos os passos manualmente.

Use o botão **Transferir** para transferir o pacote de instalação do AVG mais recente directamente a partir do Website da AVG para a pasta seleccionada, ou coloque o pacote de instalação do AVG nessa pasta manualmente.

Pode usar o botão **Proxy** para definir as definições de um servidor proxy se a sua rede o solicitar para estabelecer ligação.

Ao clicar no botão **OK**, o processo de clonagem inicia e deverá terminar em pouco tempo. Pode também ser apresentada uma janela a inquirir sobre a definição de uma palavra-passe para os Itens permitidos (veja acima). Uma vez concluído o processo, deverá haver um ficheiro **AvgSetup.bat** disponível na pasta seleccionada, assim como outros ficheiros. Se executar o ficheiro **AvgSetup.bat**, este instalará o AVG em conformidade com os parâmetros escolhidos acima.



7. FAQ e Suporte Técnico

Se tiver qualquer tipo de problemas com o seu AVG, de natureza comercial ou técnica, por favor consulte a secção **Perguntas Frequentes (FAQ)** do website da AVG em <http://www.avg.com>.

Se não conseguir obter ajuda por este meio, contacte o departamento de suporte técnico por e-mail. Por favor utilize o formulário de contacto acessível a partir do menu de sistema via **Ajuda / Obtenha ajuda on-line**.