



AVG File Server

Uživatelský manuál

Verze dokumentace 2015.08 (23.3.2015)

Copyright AVG Technologies CZ, s.r.o. Všechna práva vyhrazena.
Všechny ostatní obchodní značky jsou majetkem jejich registrovaných vlastníků.



Obsah

1. Úvod	2
2. Podmínky instalace	3
2.1 Podporované operační systémy	3
2.2 Podporované souborové servery	3
2.3 Doporučené hardwarové požadavky	3
3. Instalační proces AVG	4
3.1 Spuštění instalace	4
3.2 Licenční ujednání	5
3.3 Aktivujte vaši licenci	5
3.4 Zvolte typ instalace	6
3.5 Uživatelská instalace - uživatelské volby	7
3.6 Dokončení instalace	8
4. Po instalaci	9
5. Kontrola dokumentů pro MS SharePoint	11
5.1 Přehled	11
5.2 Pokročilé nastavení	13
6. AVG pro SharePoint Portal Server	16
6.1 Správa programu	16
6.2 Přístup k nastavení antiviru	16
6.3 Konfigurace antivirové ochrany	18
7. FAQ a technická podpora	21



1. Úvod

Tento uživatelský manuál je kompletní dokumentací programu **AVG File Server**.

AVG File Server je jedním z produktů nové řady oceňovaného bezpečnostního software AVG, jež byl navržen pro klid vaší duše a stoprocentní bezpečnost vašeho serveru. Stejně jako všechny produkty nové řady AVG byl i **AVG File Server** kompletně od základů postaven tak, aby nadále dostal své pověsti uznávaného bezpečnostního programu a současně nabídl svým uživatelům zcela nové, efektivnější a uživatelsky příjemné rozhraní.

Nový **AVG File Server** přináší moderní grafické rozhraní v kombinaci s agresivnějším a rychlejším testováním. Pro větší pohodlí přináší více procesů v plně automatickém režimu a nabízí nové 'inteligentní' uživatelské možnosti, které se přizpůsobí vašim potřebám.

Tato dokumentace obsahuje pouze popis specifických vlastností edice AVG File Server. Ostatní nastavení a vlastnosti aplikace AVG naleznete popsány v dokumentaci k Internet Security Edici, která je dostupná skrze <http://www.avg.com>.



2. Podmínky instalace

2.1. Podporované operační systémy

AVG File Server je určen k ochraně serverů s těmito operačními systémy:

- Windows 2012 Server R2
- Windows 2012 Server (x64 a x86)
- Windows 2008 Server R2
- Windows 2008 Server (x64 a x86)
- Windows 2003 Server (x86, x64) Service Pack 1

(a případně vyšší servisní balíky pro jednotlivé operační systémy)

2.2. Podporované souborové servery

Podporovány jsou následující souborové servery:

- MS SharePoint 2003
- MS SharePoint 2007
- MS SharePoint 2010
- MS SharePoint 2013

2.3. Doporučené hardwarové požadavky

Doporučené hardwarové požadavky pro **AVG File Server** jsou tyto:

- Intel Pentium CPU 1,8 GHz
- 600 MB volného místa na pevném disku (z instalací dříve)
- 512 MB RAM paměti



3. Instalační proces AVG

Pro instalaci AVG na váš počítač potřebujete aktuální instalační soubor. Instalační soubor najdete na CD, které bylo součástí zakoupeného balení AVG, ale tento soubor může již být zastaralý.

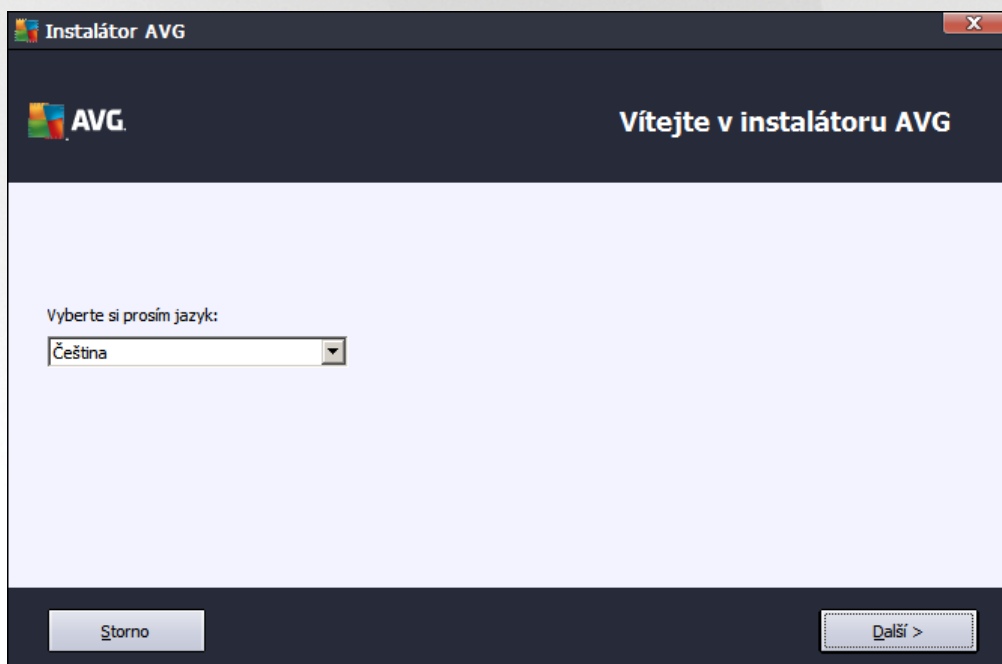
Doporučujeme vám proto navštívit [web AVG: http://www.avg.com/stahnout?prd=msw](http://www.avg.com/stahnout?prd=msw) a nejnovější instalační soubor si odtud stáhnout.

K dispozici jsou dva instalační balíčky - jeden pro 32bitové operační systémy (s označením x86) a jeden pro 64bitové operační systémy (s označením x64). Při instalaci je tedy třeba použít instalační balíček odpovídající vašemu operačnímu systému.

Během instalace budete požádáni o své licenční číslo. Ujistěte se proto prosím, že jej máte k dispozici. Pokud jste AVG zakoupili on-line, vaše licenční číslo vám bylo doručeno e-mailem.

Instalace probíhá ve sledu dialogových oken, z nichž každé vysvětluje, co je třeba v konkrétním kroku provést. Popis jednotlivých oken nyní nabízíme:

3.1. Spuštění instalace

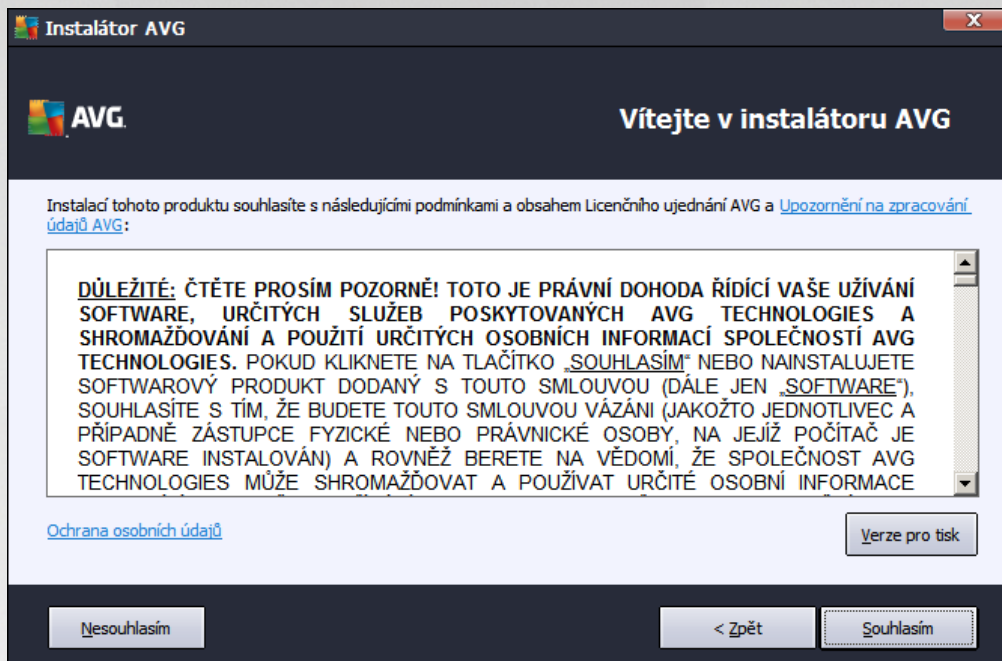


Instalační proces je zahájen otevřením úvodního dialogu. V něm máte možnost zvolit jazyk, v němž bude instalační proces probíhat. Do následující části procesu přejdete stiskem tlačítka **Další**.

Později v průběhu instalace si budete také moci zvolit další jazyky pro rozhraní aplikace.



3.2. Licenční ujednání

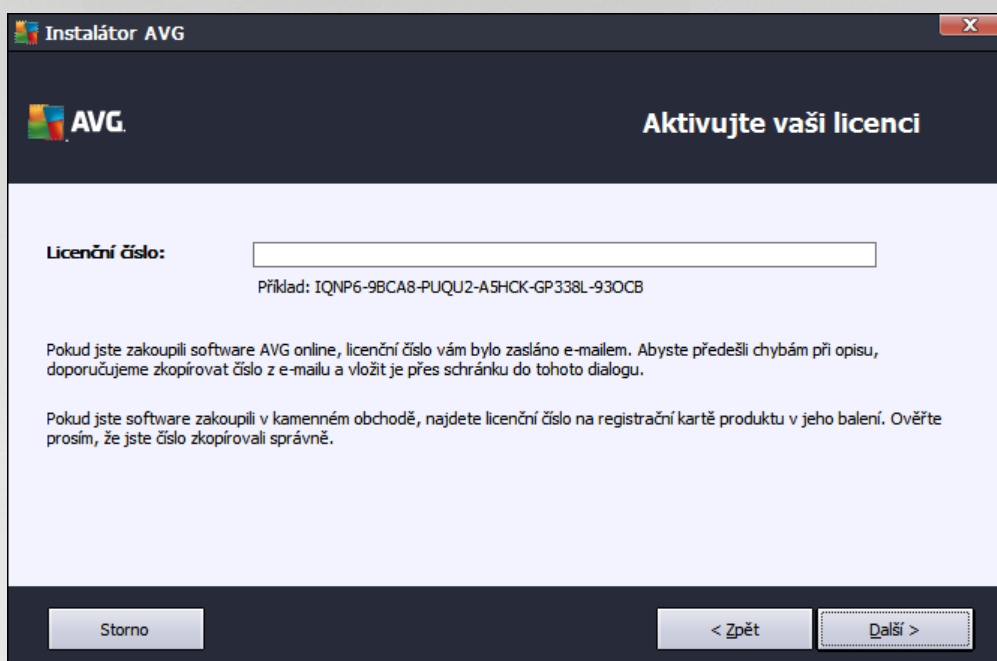


V tomto dialogu se nachází Licenční ujednání - tedy plné znění závazné licenční smlouvy AVG. Text si přečtete a svůj souhlas s licenčním ujednáním potvrdíte stiskem tlačítka **Souhlasím**.

Tlačítkem **Verze pro tisk** můžete v novém okně zobrazit verzi určenou pro tisk.

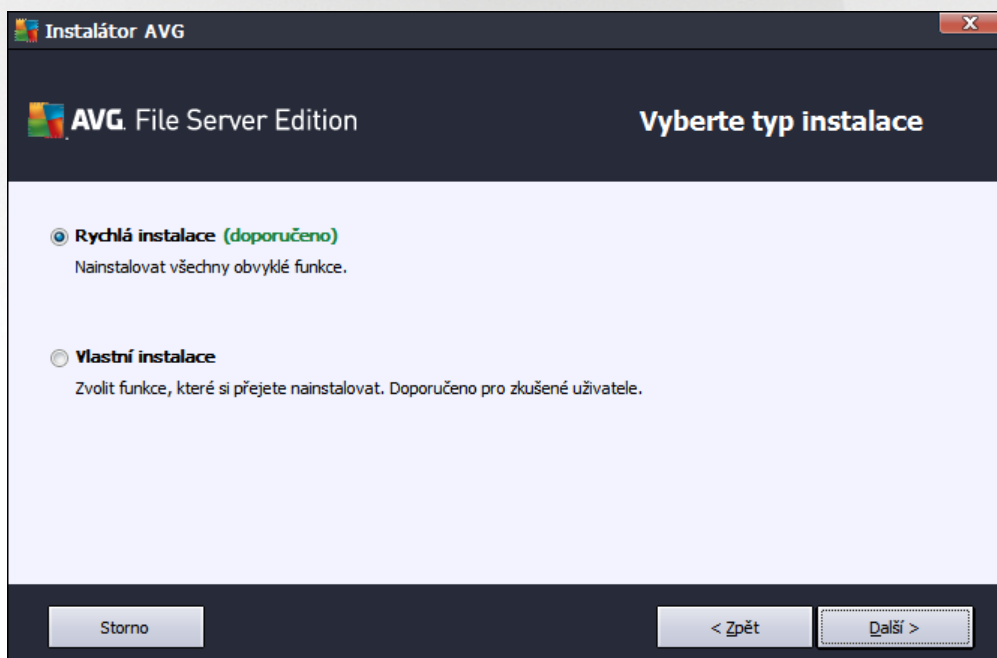
3.3. Aktivujte vaši licenci

V dialogu **Aktivujte vaši licenci** je třeba vyplnit vaše licenční číslo. Toto číslo najdete buďto na registrační kartě v krabicovém balení AVG, anebo v potvrzovacím emailu, který jste obdrželi při zakoupení AVG on-line. Licenční číslo musí být zadáno naprosto přesně ve tvaru, jak je uvedeno, proto prosím věnujte velkou pozornost jeho pípsu. Pokud máte číslo k dispozici v digitální formě, doporučujeme jej do příslušného pole zkopírovat (metodou kopírovat a vložit).



V instalaci pokračujte stiskem tlačítka **Další**.

3.4. Zvolte typ instalace



Dialog **Vyberte typ instalace** vám dává na výběr mezi **Expresní** a **Uživatelskou** instalací.

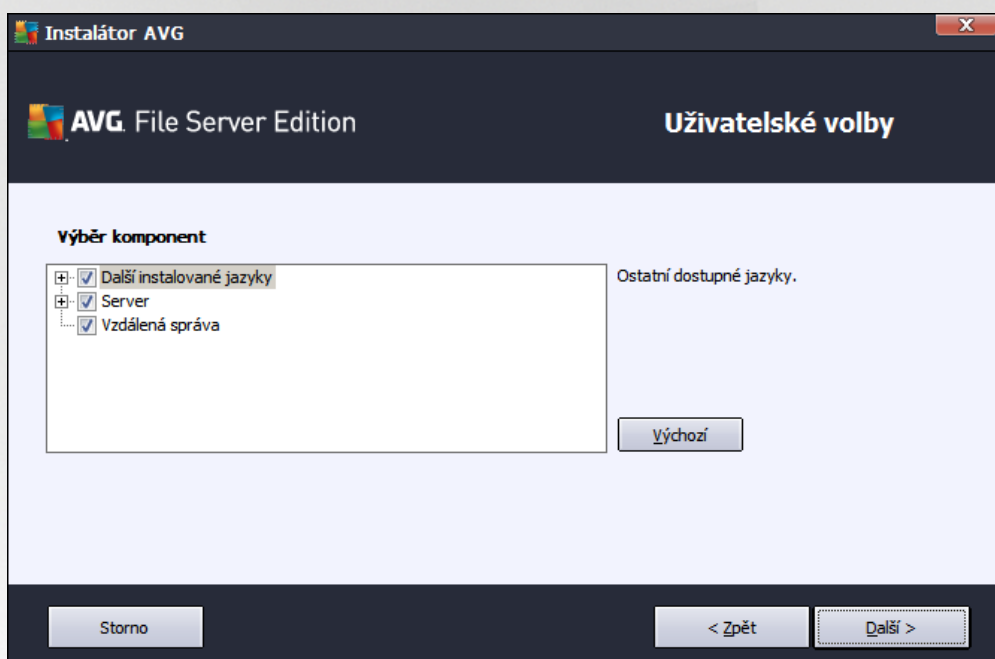
V této části uživatel doporučujeme použít **expresní instalaci**, kdy bude AVG nainstalován zcela automaticky s nastavením definovaným výrobcem. Toho nastavení zaručuje maximální úroveň bezpečnosti a optimální využití zdrojů. Pokud se v budoucnu vyskytne potřeba některých konkrétních nastavení změnit, budete mít vždy možnost editovat konfiguraci AVG přímo v aplikaci.



Uživatelská instalace je vhodná pouze pro pokročilé a znalé uživatele. Doporučit ji lze v případě, že máte skutečný důvod instalovat AVG s nestandardním nastavením tak, aby vyhovovalo specifickým požadavkům vašeho systému.

Po zvolení Uživatelské instalace se ve spodní části dialogu zobrazí sekce **Cílové umístění**. Ta vám umožní zvolit, kam má být program AVG nainstalován. Ve výchozím nastavení bude program instalován do adresáře programových souborů umístěném typicky na disku C:. Pokud si přejete toto umístění změnit, pomocí tlačítka **Procházet** zobrazíte strukturu vašeho disku a zvolíte adresář, kam má být AVG instalován.

3.5. Uživatelská instalace - uživatelské volby



V sekci **Výběr komponenty** je zobrazen přehled komponent AVG, které můžete nainstalovat. Pokud vám výchozí nastavení nevyhovuje, máte možnost jednotlivé komponenty odebrat/přidat.

Volit můžete pouze z těch komponent, které jsou zahrnuty ve vámi zakoupené licenci AVG. Pouze tyto komponenty vám také budou v dialogu nabídnuty!

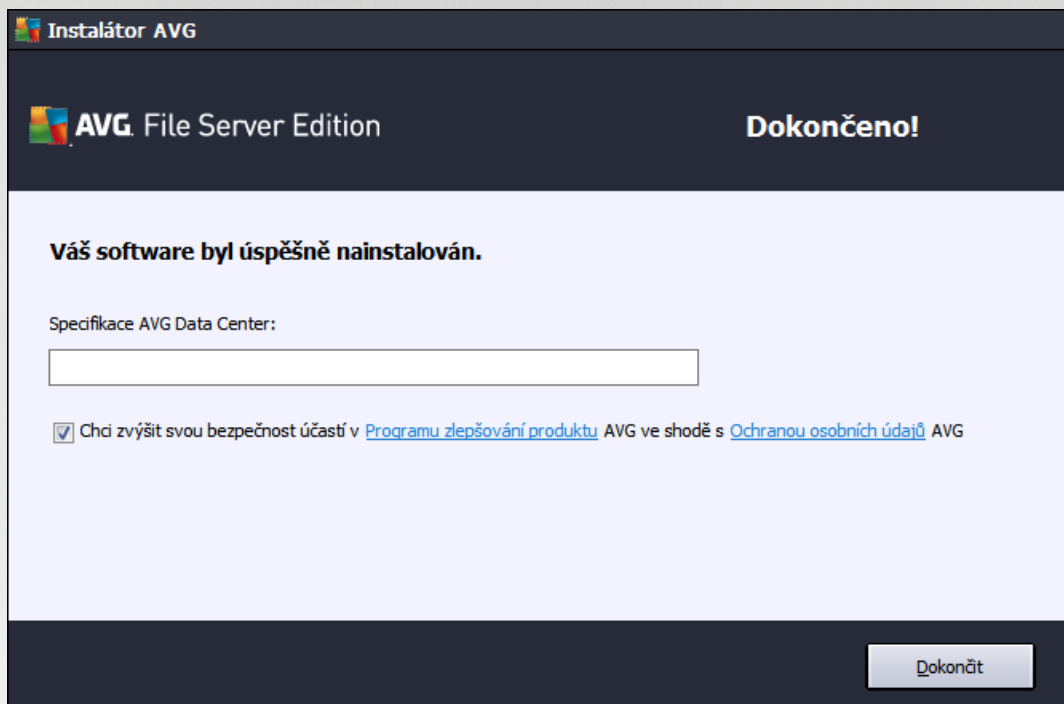
- **Vzdálená správa** - pokud budete chtít tuto instalaci spravovat vzdáleně, zaškrtněte tuto volbu.
- **Další instalované jazyky** - zvolte si jazyky uživatelského rozhraní, které chcete nainstalovat.
- **Server** - v této edici AVG je dostupná pouze serverová komponenta Kontrola dokumentů pro MS SharePoint. Ta testuje soubory uložené v MS SharePoint a odstraňuje nalezené hrozby.

Pokračujte stiskem tlačítka **Další**.



3.6. Dokončení instalace

Pokud jste v pr b hu volby komponent vybrali komponentu **Vzdálená správa**, můžete v tomto dialogu zadat ipjovací et zec pro spojení s vaším AVG DataCenter.



Ve výchozím nastavení je zaškrtnuta také volba **Chci zvýšit svou bezpečnost účasti v AVG Product Improvement Program ve shodě s AVG Privacy Policy**. Označením této volby dáváte najevo svůj souhlas s účasti v Programu zlepšování produktu (a umožníte tak reportování informací o detekovaných hrozbách týmu expertů společnosti AVG). V rámci tohoto programu probíhá sběr anonymních informací o detekovaných hrozbách s cílem zvýšit celkovou úroveň bezpečnosti na Internetu.

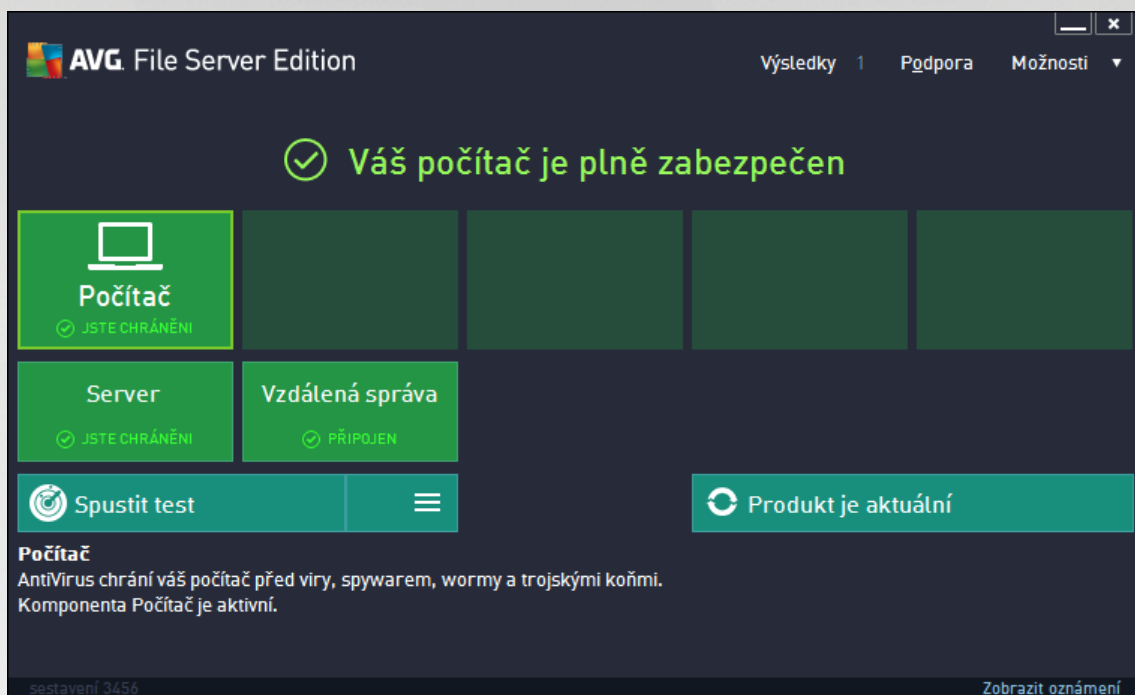
Své volby potvrdíte stiskem tlačítka **Dokončit**.

Program AVG je nyní nainstalován na vašem počítači/serveru a plně funkční. Program běží ve výchozím nastavení na pozadí a nevyžaduje vaši pozornost.

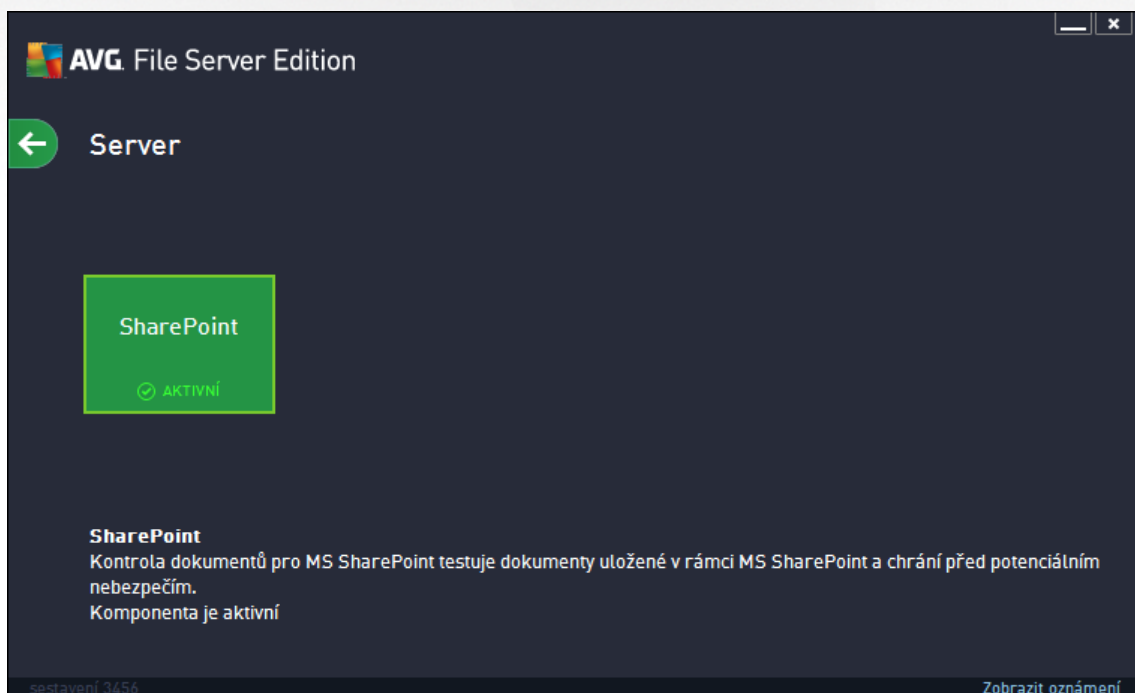


4. Po instalaci

Okamžitě po skončení instalace se objeví hlavní obrazovka **AVG File Server**.



Tento manuál se vnuje pouze těm bezpečnostním prvkům, které jsou unikátní v rámci **AVG File Server**, všechny ostatní komponenty a možnosti nastavení jsou podrobně popsány v manuálu pro AVG Desktop. Pro zobrazení hlavního dialogu serverových komponent (jakéhosi rozcestníku) klikněte na tlačítko **Server** (na obrázku nahoře je červeně zakroužkováno). Objeví se před vámi následující obrazovka:





Pro nastavení ochrany pro váš souborový server zvolte odpovídající kapitolu:

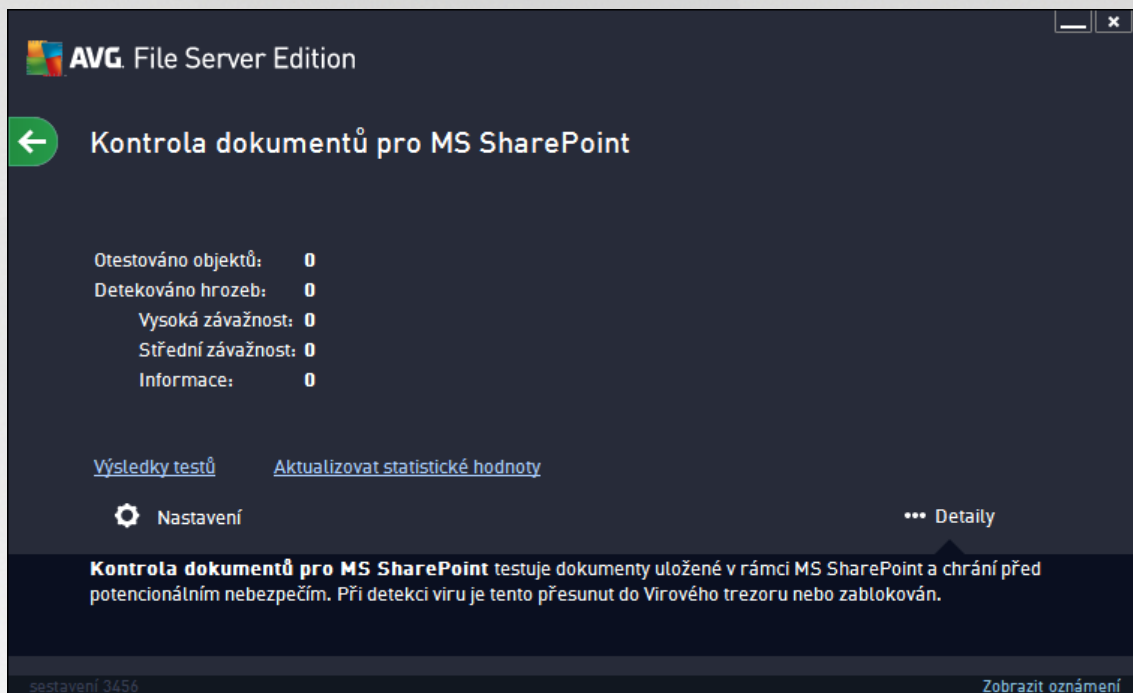
- [Kontrola dokument pro MS SharePoint](#)
- [AVG na MS SharePoint Portal Serveru](#)



5. Kontrola dokumentů pro MS SharePoint

5.1. Přehled

Konfigurace Kontroly dokumentů pro MS SharePoint 2003/2007/2010/2013 je plně integrována v rámci aplikace AVG File Server jako serverová komponenta.



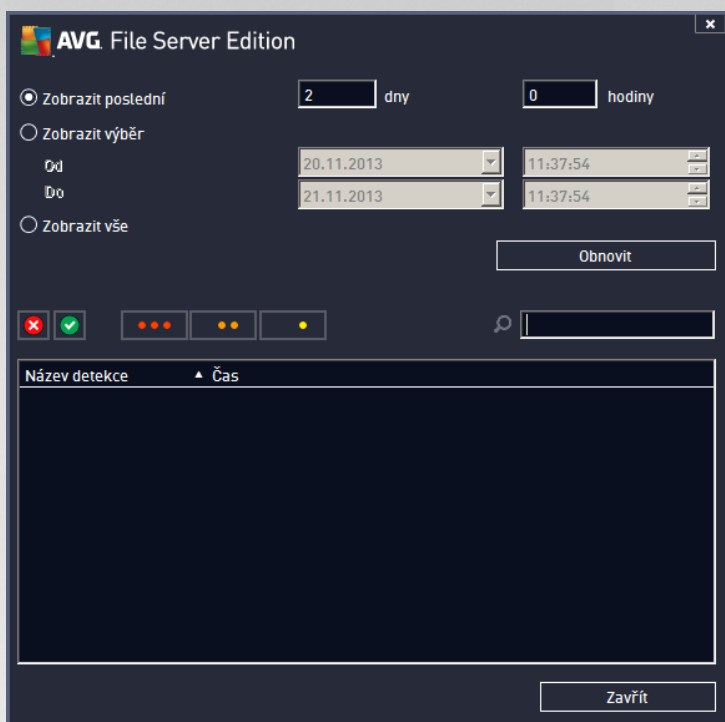
Úkolem serverové komponenty **Kontrola dokumentů pro MS SharePoint** je kontrolovat všechny dokumenty uložené v MS SharePoint. V případě nalezení viru, je škodlivý kód přemístěn do Virového trezoru, případně zcela odstraněn.

Microsoft SharePoint je souborem produktů a softwarových prvků, které mimo jiné zahrnují moduly pro internetové sdílení dokumentů (prostřednictvím aplikace Internet Explorer), řízení procesů, vyhledávání nebo obecnou správu dokumentů. SharePoint lze používat jako platformu pro webové stránky, jež přistupují ke sdíleným datům, informacím, databázím a dokumentům.

Přehled rozhraní:

- **Výsledky testů**

Otevře nový dialog s přehledem výsledků testů:



Zde můžete zkontrolovat zprávy rozdelené do několika záložek podle jejich závažnosti. Více informací o konkrétní závažnosti a jejím nastavení naleznete v popisu nastavení jednotlivých serverových komponent.

Ve výchozím nastavení jsou zobrazeny pouze výsledky za poslední dva dny. Interval pro zobrazení můžete změnit těmito volbami:

- **Zobrazit poslední** - vložte preferovaný počet dní a hodin.
- **Zobrazit výběr** - zvolte libovolný časový a datový rozsah.
- **Zobrazit vše** - zobrazí výsledky za celé období.

Tlačítkem **Obnovit** znovu načítáte výsledky testů.

- **Aktualizovat statistické hodnoty** - aktualizuje statistiky uvedené v dialogu.

Stiskem funkčního tlačítka **Nastavení** otevřete nastavení dané komponenty (bližší nastavení jednotlivých komponent naleznete v kapitolách níže).

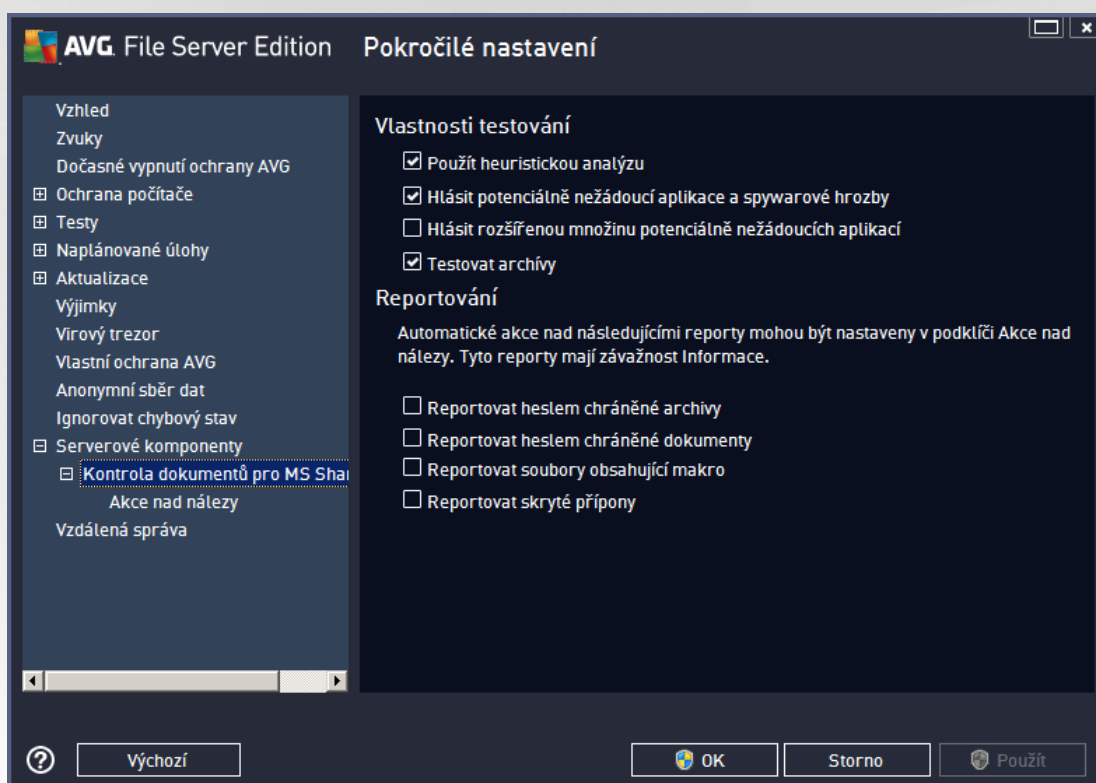


5.2. Pokročilé nastavení

5.2.1. Všeobecná nastavení

Pro otevření možností pokročilého nastavení komponenty **Kontrola dokumentů pro MS SharePoint**, klikněte na tlačítko **Nastavení** v rozhraní této komponenty.

Ze seznamu serverových komponent zvolte položku **Kontrola dokumentů pro MS SharePoint**.



Sekce **Vlastnosti testování** obsahuje tato nastavení:

- **Použít heuristickou analýzu** - zaškrtněte pro povolení použití heuristické analýzy v průběhu testování.
- **Hlásit potenciálně nežádoucí aplikace a spyware infekce** - zaškrtněte pro hlášení potenciálně nežádoucích aplikací a spyware.
- **Hlásit rozšířenou množinu potenciálně nežádoucích aplikací** - zaškrtnutím tohoto políčka aktivujete detekci rozšířené sady spyware: aplikací, které jsou v podobě od výrobce neškodné a v pořádku, ale mohou být snadno zneužity ke škodlivým účelům, případně jde o zásadně neškodné, avšak poněkud obtěžující aplikace (různé doplňky do prohlížeče atd.). Jde o dodatečné opatření, které zlepšuje zabezpečení vašeho počítače na další úrovni, nicméně může blokovat také některé legální aplikace, proto je ve výchozím nastavení tato možnost vypnuta. Tato detekce je doplněna i výchozí možností, samostatně tedy není dostačující: pokud chcete ochranu před základními typy spyware, pak ponechte vždy označené výchozí políčko, a toto pak označíte volitelně k němu.
- **Testovat archívy** - zaškrtněte pro zahrnutí také testování archivních souborů (zip, rar, atp.)



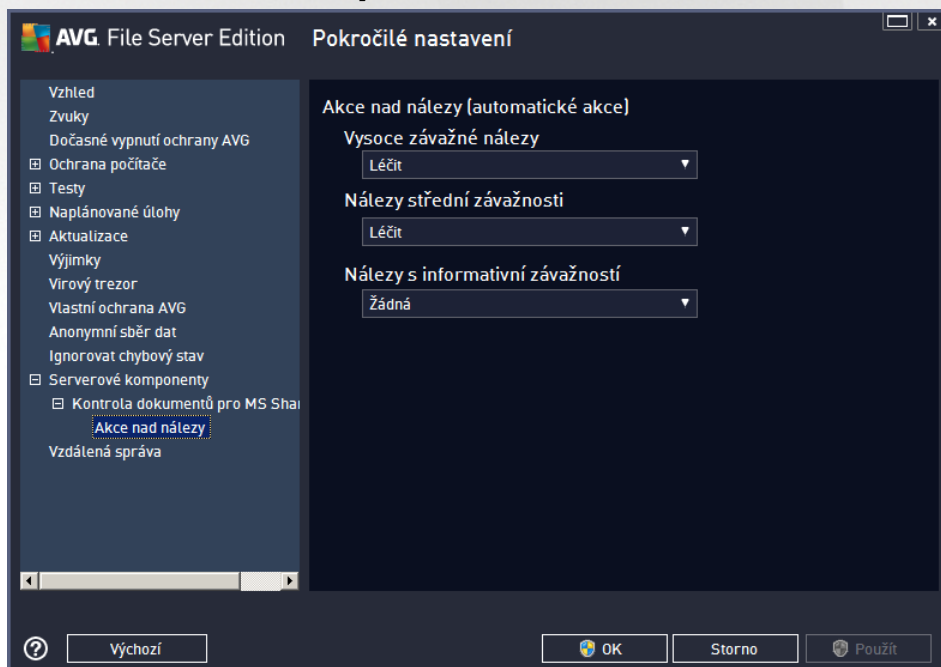
Sekce **Reportování** umožňuje vybrat položky, které si přejete hlásit v průběhu testování. Toto výchozí nastavení lze změnit ve v tví [Akce nad nálezy](#), část **Informace** (viz níže).

K dispozici jsou následující možnosti:

- **Reportovat heslem chráněné archivy** – archivy (ZIP, RAR etc.) chráněné heslem není možné otestovat na přítomnost virů; po zaškrtnutí tohoto políčka se tyto archivy budou označovat jako potenciálně nebezpečné.
- **Reportovat heslem chráněné dokumenty** – dokumenty chráněné heslem není možné otestovat na přítomnost virů; po zaškrtnutí tohoto políčka se tyto archivy budou označovat jako potenciálně nebezpečné.
- **Reportovat soubory obsahující makra** – makro je napevno určený sled kroků, který usnadňuje uživateli často opakované složitější úkoly (makra ve Wordu jsou typickým příkladem). Makro může obsahovat různé instrukce, a to i potenciálně nebezpečné; chcete-li reportovat všechny dokumenty s makry, označte toto políčko.
- **Reportovat skryté přípony** – skryté přípony mohou podezřelý spustitelný soubor „náco.txt.exe“ zamaskovat tak, aby se uživateli jevil jen jako neškodný textový soubor „náco.txt“; po zaškrtnutí tohoto políčka budou soubory se skrytými příponami reportovány jako potenciálně nebezpečné.

Součástí nastavení je ve stromové struktuře také podpoložka [Akce nad nálezy](#) (viz následující kapitola).

5.2.2. Akce nad nálezy



V tomto dialogu můžete nastavit, jak se bude komponenta **Kontrola dokumentů pro MS SharePoint** chovat, když naleznе hrozbu. Hrozby jsou pro účely této komponenty rozděleny do tří kategorií:

- **Vysoce závažné nálezy** – nebezpečné kódy, které se kopírují a šíří se, často nepozorovaně, aby napáchaly škody v systému uživatele.



- **Nález s nízkou závažností** – různé druhy programů, které mohou, ale také nemusí představovat hrozbu.
- **Nález s informativní závažností** – zahrnuje všechny nalezené potenciální hrozby, které nelze zařadit ani do jedné z výše uvedených kategorií.

S pomocí rolovacích nabídek můžete stanovit automatickou akci pro každou z těchto kategorií:

- **Žádná** – dokument, v němž bude nalezena tato hrozba, bude ponechán ve svém umístění.
- **Léčit** – AVG se pokusí nalezenou hrozbu vyléčit.
- **Přesunout do trezoru** – každý takto infikovaný dokument bude přesunut do karanténního prostředí Virového trezoru.
- **Odstranit** – každý dokument, v němž bude detekována tato hrozba, bude automaticky smazán.



6. AVG pro SharePoint Portal Server

Tato kapitola je v nová nastavení AVG na **MS SharePoint Portal Serveru**, který považujeme za speciální případ souborového serveru.

6.1. Správa programu

AVG pro SharePoint Portal Server používá rozhraní Microsoft SP VSAPI 1.4 pro ochranu vašeho serveru před možnou virovou infekcí. Objekty jsou testovány na potenciální přítomnost škodlivého software ve chvíli, kdy jsou nahrávány nebo stahovány ze serveru. Konfiguraci antivirové ochrany můžete nastavit pomocí rozhraní **Centrální správy SharePoint** vašeho serveru. V rámci **Centrální správy SharePoint** lze také prohlížet a spravovat log soubor **AVG pro SharePoint Portal Server**.

Rozhraní **Centrální správy SharePoint** (*SharePoint Central Administration*) můžete spustit, pokud jste přihlášení na počítači, kde běží váš server. Toto rozhraní je webové (stejně jako je tomu u uživatelských rozhraní SharePoint Portal Server). Otevřete jej pomocí položky **SharePoint Central Administration** (*Centrální správa SharePoint*) ve složce **Programs/Microsoft Office Server** (případně *SharePoint Portal Server*) hlavní nabídky **Start** systému Windows.

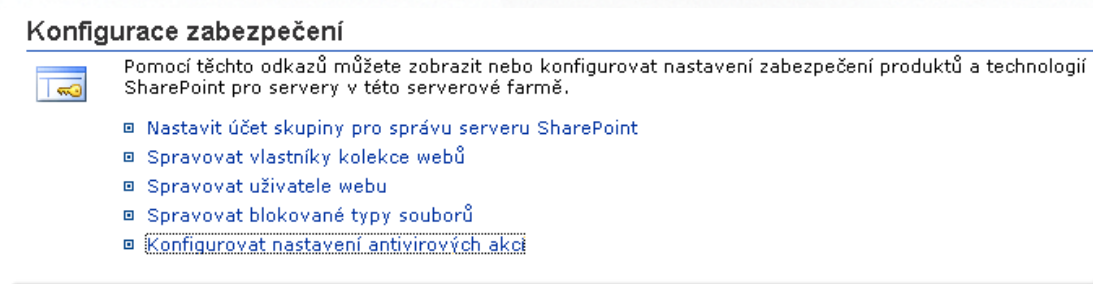
K centrální správě lze přistupovat také vzdáleně pomocí příslušných přihlašovacích práv a URL stránky **Centrální správy SharePoint**.

6.2. Přístup k nastavení antiviru

V rozhraní **Centrální správa SharePoint** můžete snadno nastavovat parametry a akce testovacího jádra **AVG pro SharePoint Portal Server**. Nicméně, třebaže samotná nastavení antiviru jsou shodná pro všechny podporované verze MS SharePoint, cesta k tomuto dialogu se v každé z nich mírně liší. Vyhledejte proto prosím vami používanou verzi v následujícím stručném přehledu:

MS SharePoint 2003

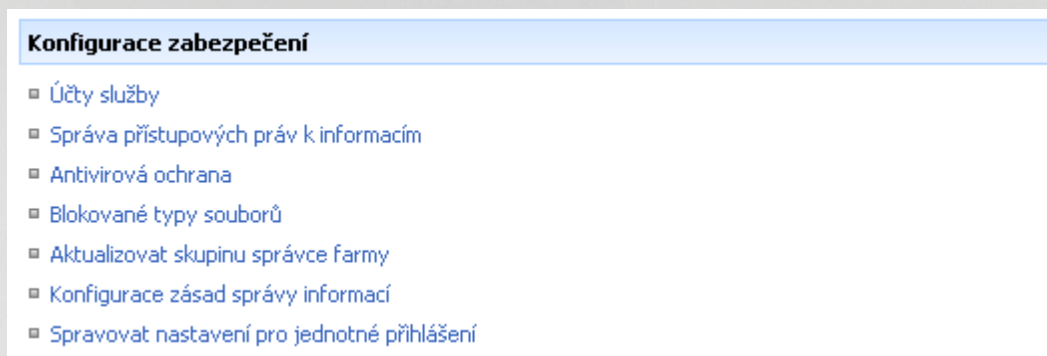
Na úvodní obrazovce **Centrální správy** vyberte možnost **Provoz**. Objeví se nový dialog. Nyní zvolte položku **Konfigurovat nastavení antivirových akcí** v sekci **Konfigurace zabezpečení** (viz obrázek pod tímto textem), čímž otevřete požadovaný dialog [Konfigurovat nastavení antivirové ochrany](#).





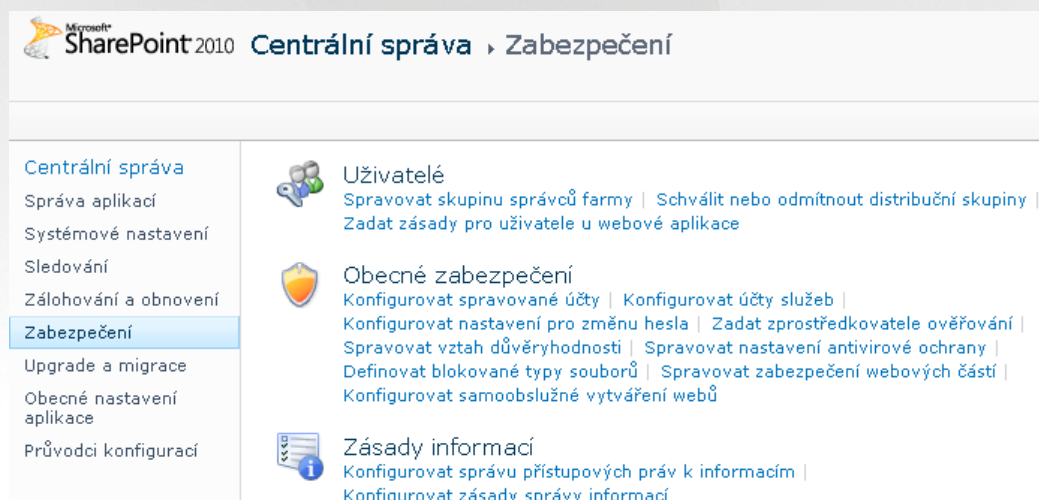
MS SharePoint 2007

Na úvodní obrazovce **Centrální správy** vyberte možnost **Provoz**. Objeví se nový dialog. Nyní zvolte položku **Antivirová ochrana** v sekci **Konfigurace zabezpečení** (viz obrázek pod tímto textem), čímž otevřete požadovaný dialog [Antivirová ochrana](#).



MS SharePoint 2010/2013

Na úvodní obrazovce **Centrální správy** vyberte možnost **Zabezpečení**. Objeví se nový dialog:



Zvolte položku **Spravovat nastavení antivirové ochrany** (v sekci **Obecné zabezpečení**), čímž otevřete požadovaný dialog [Antivirová ochrana](#).



6.3. Konfigurace antivirové ochrany

Následující pohled ukazuje, jak dialog Antivirová ochrana vypadá v různých verzích MS SharePoint:

MS SharePoint 2003

Windows SharePoint Services
Konfigurovat nastavení antivirové ochrany

Na této stránce můžete konfigurovat nastavení pro hledání virů. Software pro hledání virů musíte nainstalovat na všechny webové servery, které jsou hostiteli dokumentů. Teprve potom se projeví toto nastavení. [Zobrazit další informace](#)

Nastavení antivirové ochrany

Určete, zda mají být v dokumentech uložených v knihovnách dokumentů a v seznamech hledány viry a zda se program pro hledání virů má pokusit vyčistit nakažené dokumenty. Můžete rovněž zadat, jak dlouho má být program pro hledání virů spuštěn před vypršením časového limitu a kolik prováděcích podprocesů na serveru může použít. Pokud je při prohledávání odezva serveru pomalá, bude pravděpodobně vhodné snížit počet sekund a podprocesů pro hledání virů.

Prohledávat dokumenty při uložení

Prohledávat dokumenty při stažení

Umožnit uživatelům stahování nakažených dokumentů

Vyčistit nakažené dokumenty

Časový limit prohledávání
 s

Při hledání virů použít max. podprocesů

OK Storno



MS SharePoint 2007

Centrální správa > Provoz > Antivirová ochrana

Antivirová ochrana

Na této stránce můžete konfigurovat nastavení hledání virů. Software pro hledání virů musíte nainstalovat na všechny webové servery, které jsou hostiteli dokumentů. Teprve potom se toto nastavení projeví. [Informace o konfiguraci nastavení antivirového programu](#)

Nastavení antivirové ochrany

Určete, zda mají být v dokumentech uložených v knihovnách dokumentů a v seznamech hledány viry a zda se program pro hledání virů má pokusit vyčistit nakažené dokumenty.

- Prohledávat dokumenty při uložení
- Prohledávat dokumenty při stažení
- Umožnit uživatelům stahování nakažených dokumentů
- Vyčistit nakažené dokumenty

Časový limit antivirového programu

Můžete zadat, jak dlouho má být program pro hledání virů spuštěn před vypršením časového limitu. Pokud je při prohledávání odezva serveru pomalá, můžete snížit počet sekund.

Délka časového limitu (v sekundách):

Podprocesy antivirových programů

Můžete zadat, kolik prováděcích podprocesů na serveru může program pro hledání virů použít. Pokud je při prohledávání odezva serveru pomalá, můžete snížit počet podprocesů pro hledání virů.

Počet podprocesů:

OK

Storno



MS SharePoint 2010/2013

Microsoft SharePoint 2010 **Centrální správa** > **Antivirová ochrana**

Na této stránce můžete konfigurovat nastavení hledání virů. Software pro hledání virů musíte nainstalovat na všechny webové servery, které jsou hostiteli dokumentů. Teprve potom se toto nastavení projeví. [Informace o konfiguraci nastavení antivirového programu](#)

Centrální správa

- Správa aplikací
- Systémové nastavení
- Sledování
- Zálohování a obnovení
- Zabezpečení
- Upgrade a migrace
- Obecné nastavení aplikace
- Průvodci konfigurací

Nastavení antivirové ochrany

Určete, zda mají být v dokumentech uložených v knihovnách dokumentů a v seznamech hledány viry a zda se program pro hledání virů má pokusit vyčistit nakažené dokumenty.

- Prohledávat dokumenty při uložení
- Prohledávat dokumenty při stažení
- Umožnit uživatelům stahování nakažených dokumentů
- Vyčistit nakažené dokumenty

Časový limit antivirového programu

Můžete zadat, jak dlouho má být program pro hledání virů spuštěn před vypršením časového limitu. Pokud je při prohledávání odezva serveru pomalá, můžete snížit počet sekund.

Délka časového limitu (v sekundách):

Vlákna antivirových programů

Můžete zadat, kolik prováděcích vláken na serveru může program pro hledání virů použít. Pokud je při prohledávání odezva serveru pomalá, můžete snížit počet vláken pro hledání virů.

Počet vláken:

Bez ohledu na vzhled tohoto dialogu jsou možnosti konfigurace zcela totožné ve všech verzích MS SharePoint:

- **Prohledávat dokumenty při uložení** – zapne/vypne kontrolu ukládaných dokument
 - **Prohledávat dokumenty při stažení** – zapne/vypne kontrolu stahovaných dokument
 - **Umožnit uživatelům stahování nakažených dokumentů** – umožní/zakáže uživatelům stahovat nakažené dokumenty
 - **Vyčistit nakažené dokumenty** – zapne/vypne automatické mazání nakažených dokument
-
- **Délka časového limitu (v sekundách)** – maximální doba (v sekundách), po kterou bude běžet proces antivirové kontroly v rámci jednoho spuštění (snížte tuto hodnotu, pokud se odezva serveru při kontrole dokumentů jeví jako příliš pomalá)
-
- **Počet podprocesů (vláken)** – udává počet vláken antivirové kontroly (podprocesů), která mohou běžet najednou; zvýšením tohoto čísla lze zrychlit proces kontroly dokumentů díky vyšší úrovni paralelismu, na druhou stranu to však také může snížit rychlost odezvy serveru



7. FAQ a technická podpora

V případě problémů s AVG se pokuste vyhledat řešení na webu [AVG \(http://www.avg.com\)](http://www.avg.com) v sekci **FAQ**.

Pokud na svůj dotaz nenajdete uspokojivou odpověď, obraťte se prosím na oddělení technické podpory AVG prostřednictvím kontaktního formuláře dostupného ze systémového menu volbou položky **Nápověda / Odborná pomoc online**.