



AVG Email Server Edition

Руководство пользователя

Версия документа 2015.11 (22.09.2015)

© AVG Technologies CZ, s.r.o. Все права защищены.
Все другие товарные знаки являются собственностью соответствующих владельцев.



Содержимое

1. Введение	2
2. Требования для установки AVG	3
2.1 Поддерживаемые операционные системы	3
2.2 Поддерживаемые серверы электронной почты	3
2.3 Требования к оборудованию	3
2.4 Удаление предыдущих версий	4
2.5 Пакеты обновления MS Exchange	4
3. Процесс установки AVG	5
3.1 Запуск установки	5
3.2 Лицензионное соглашение	6
3.3 Активация лицензии	6
3.4 Выбор типа установки	7
3.5 Выборочная установка: пользовательские параметры	8
3.6 Завершение установки	11
4. После установки	12
5. Сканеры электронной почты для MS Exchange	14
5.1 Обзор	14
5.2 E-mail Scanner для MS Exchange (агент транспорта маршрутизации)	16
5.3 E-mail Scanner для MS Exchange (агент транспорта SMTP)	18
5.4 E-mail Scanner для MS Exchange (VSAPI)	18
5.5 Действия по обнаружению	21
5.6 Фильтрация электронной почты	22
6. Сервер Anti-Spam для MS Exchange	23
6.1 Принципы работы Anti-Spam	23
6.2 Интерфейс Anti-Spam	23
6.3 Параметры Anti-Spam	24
7. AVG для почтового сервера Kerio	29
7.1 Конфигурация	29
8. Часто задаваемые вопросы и техническая поддержка	33



1. Введение

AVG Email Server Edition.

AVG Email Server Edition!

AVG Email Server Edition

AVG,

AVG Email Server Edition
AVG,

AVG

AVG

AVG

Email Server Edition.
Internet Security,
- <http://>

www.avg.com.



2. Требования для установки AVG

2.1. Поддерживаемые операционные системы

AVG Email Server Edition

- Windows 2012 Server R2 Edition
- Windows 2012 Server Edition (x86 x64)
- Windows 2008 Server R2 Edition
- Windows 2008 Server Edition (x86 x64)
- Windows 2003 Server (x86, x64)

1

2.2. Поддерживаемые серверы электронной почты

- MS Exchange 2003
- MS Exchange 2007
- MS Exchange 2010
- MS Exchange 2013
- Kerio MailServer 6.7.2

2.3. Требования к оборудованию

AVG Email Server Edition.

- Intel Pentium 1,5
- 500 ()
- 512

AVG Email Server Edition.

- Intel Pentium 1,8
- 600 ()
- 512



2.4. Удаление предыдущих версий

AVG Email Server, **AVG**
Email Server Edition
Windows.

- / / /
— / /AVG/ AVG). (

- AVG 8.x ,

Exchange. setupes.exe /uninstall ,

: C:\AVG4ES2K\setupes.exe /uninstall

Lotus Domino/Notes. setupln.exe /uninstall

: C:\AVG4LN\setupln.exe /uninstall

2.5. Пакеты обновления MS Exchange

MS Exchange 2003 Server

MS Exchange 2003 Server ():

<http://www.microsoft.com/en-us/download/details.aspx?id=9664>

.delete.

MS Exchange 2007 Server ():

<http://www.microsoft.com/downloads/details.aspx?FamilyID=44c66ad6-f185-4a1d-a9ab-473c1188954c&displaylang=en>

MS Exchange 2010 Server ():

<http://www.microsoft.com/en-us/download/details.aspx?id=28190>



3. Процесс установки AVG

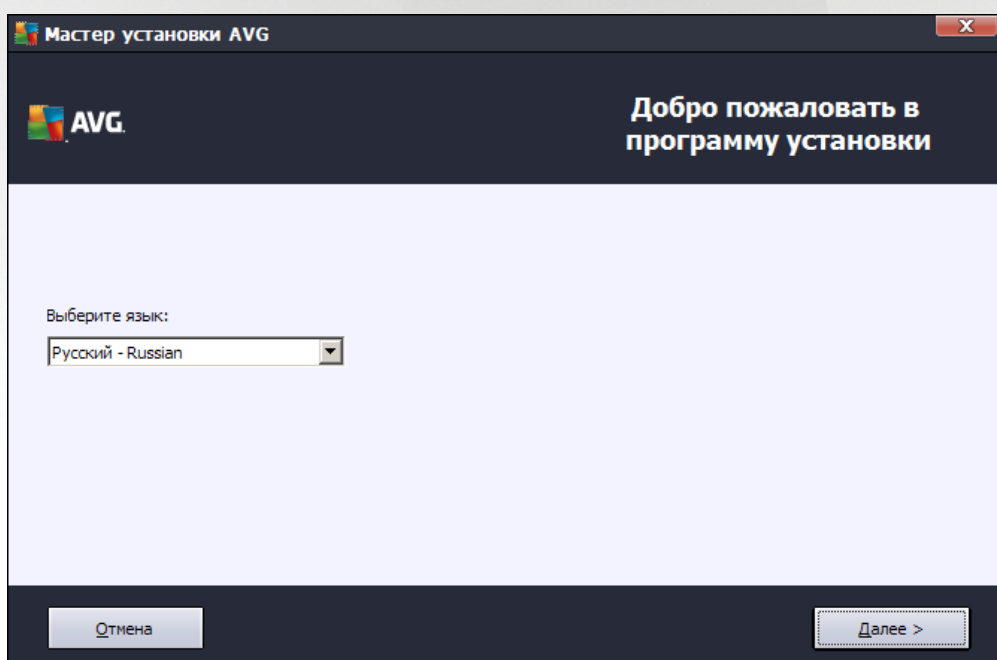
AVG

- AVG (<http://www.avg.com/download?prd=msw>).

x64) — 32- (x86) 64- (

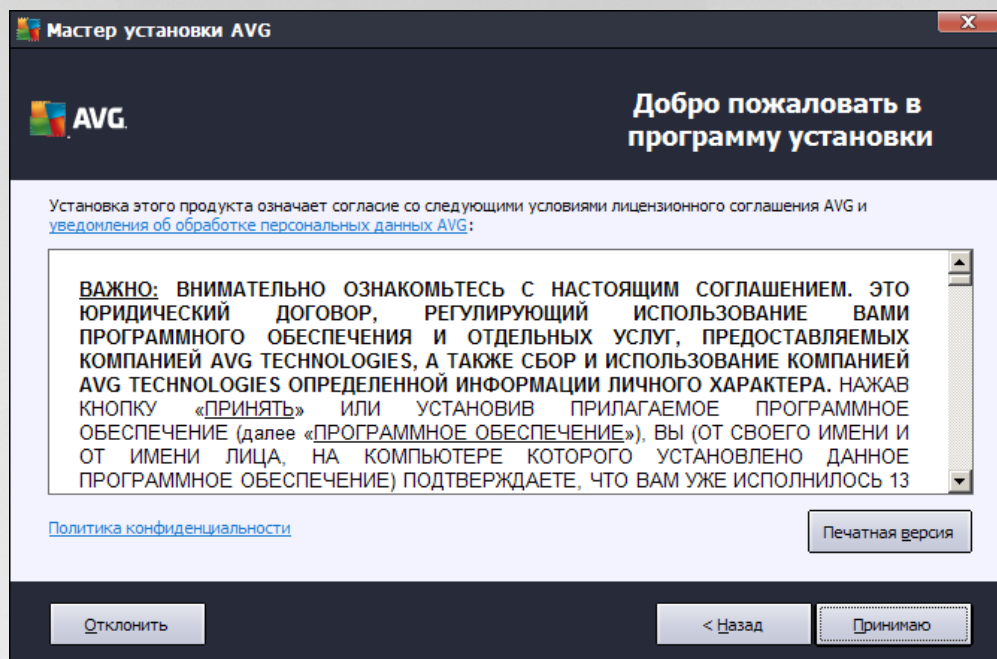
AVG

3.1. Запуск установки



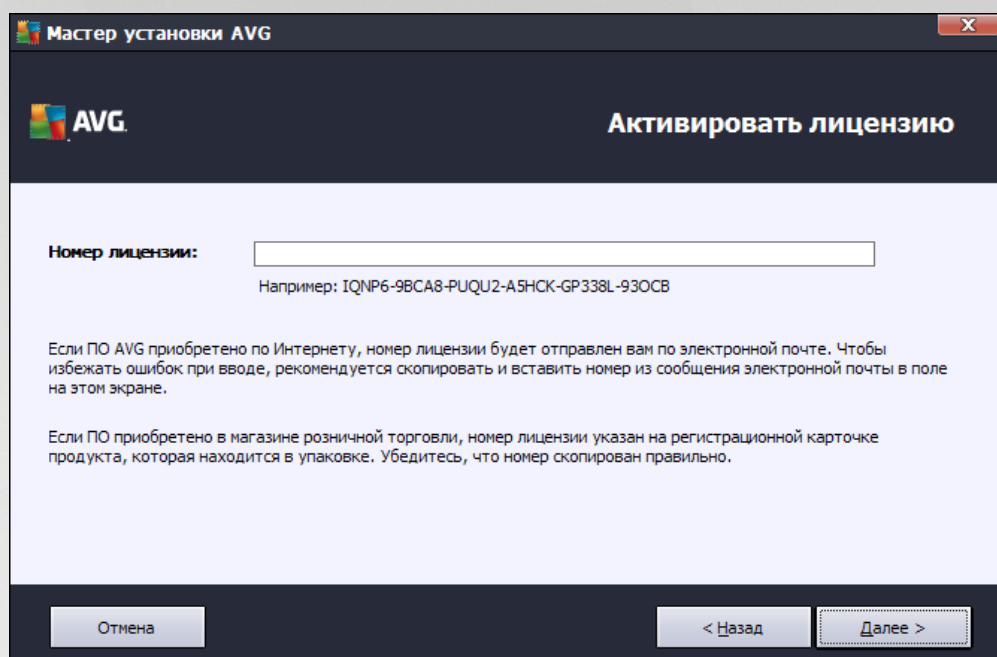


3.2. Лицензионное соглашение

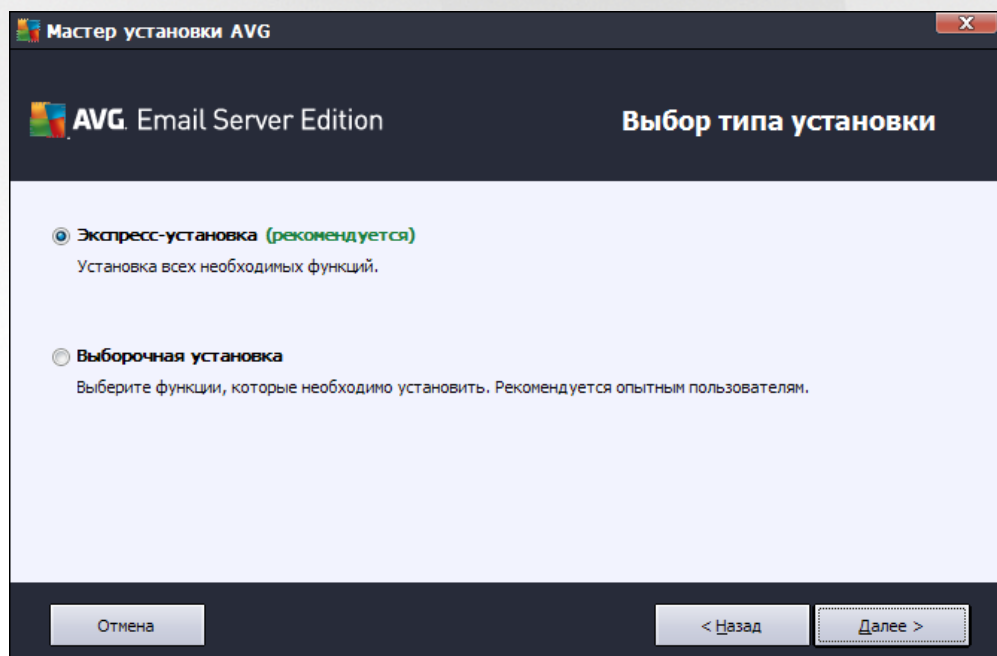


3.3. Активация лицензии

AVG



3.4. Выбор типа установки





AVG

AVG.

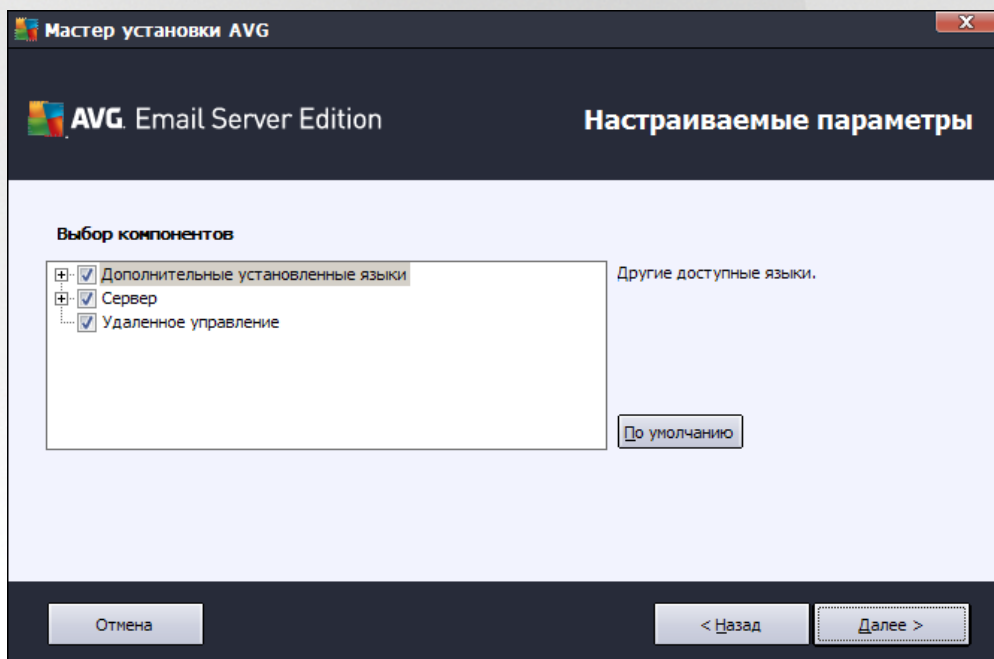
AVG

AVG.

AVG

Program Files,

3.5. Выборочная установка: пользовательские параметры



AVG,

AVG.

- AVG (AVG Network Edition),
- AVG.





().

- **Anti-Spam MS Exchange**

, .

- **Email Scanner MS Exchange ()**

— , MS Exchange.

- **Email Scanner MS Exchange (SMTP)**

(, MS Exchange SMTP).

- **Email Scanner MS Exchange (VSAPI)**

,

Exchange 2003

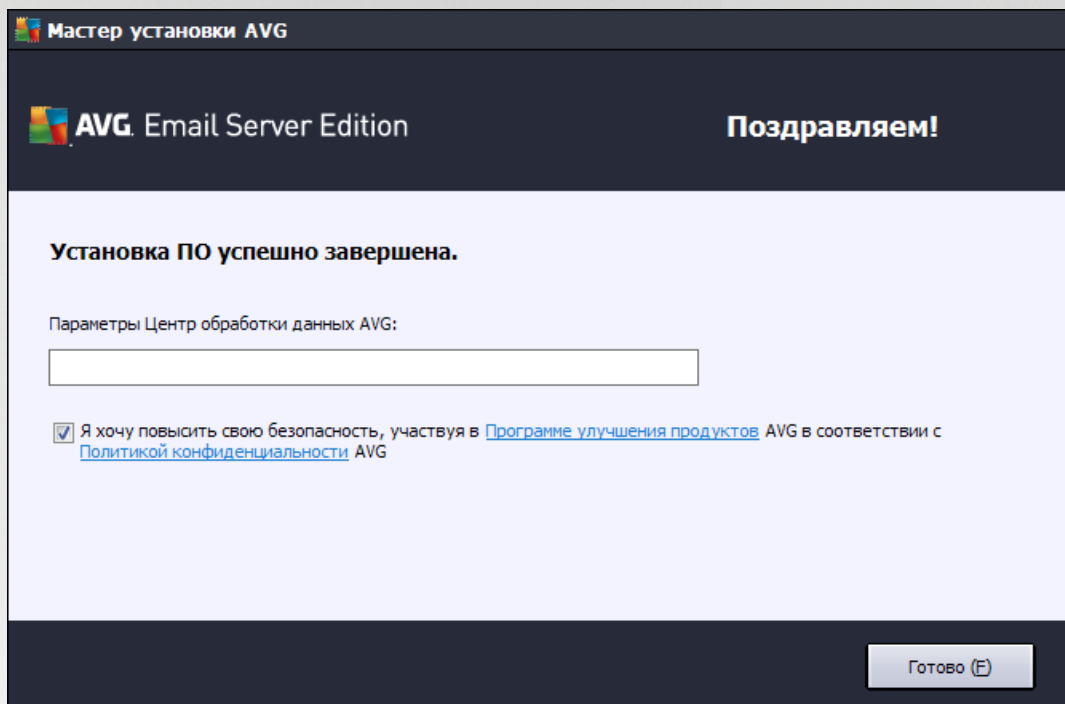
Anti-Spam Email Scanner (VSAPI).

, .



3.6. Завершение установки

AVG.



AVG

).

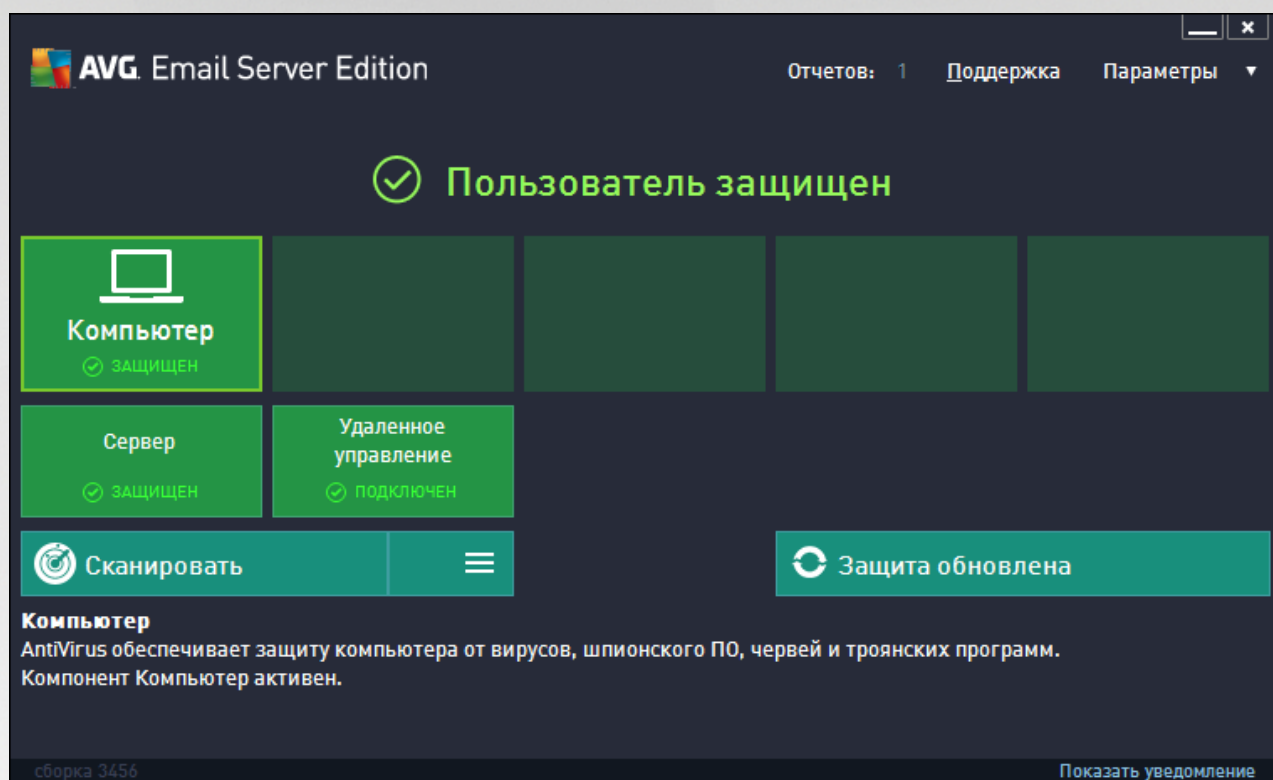
AVG (

AVG



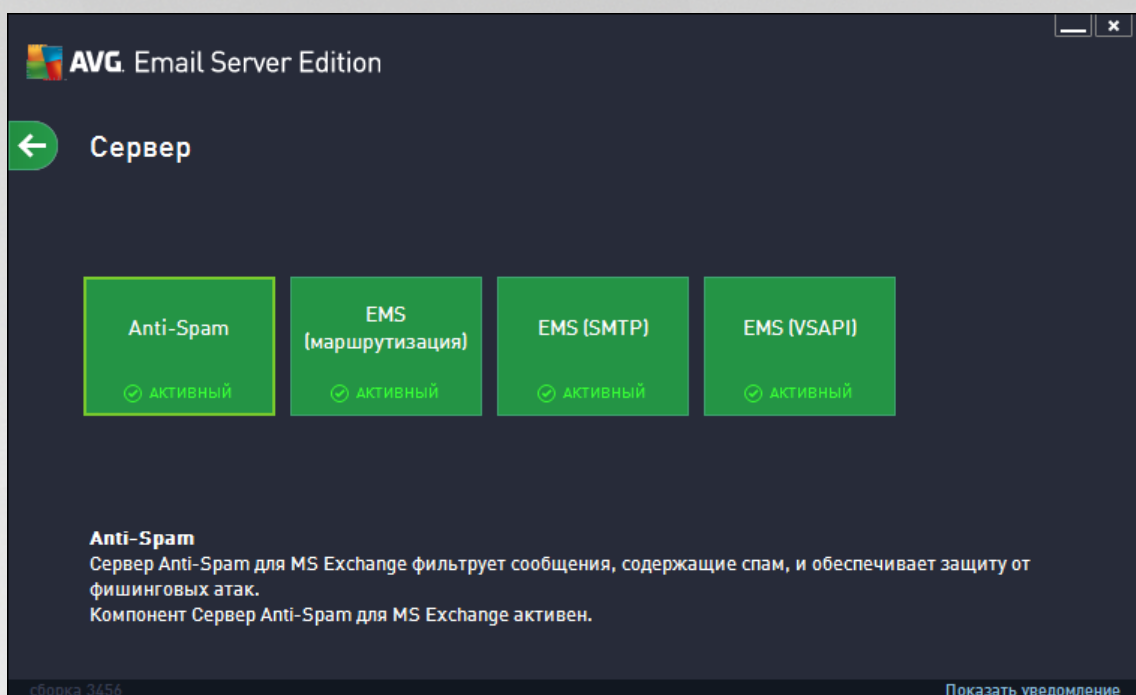
4. После установки

AVG Email Server Edition:



AVG Email Server Edition.
AVG Desktop.

:



, (, , MS Exchange 2007
 . MS Exchange 2003) Anti-Spam Email Scanner (VSAPI).

- [MS Exchange](#)
- [Anti-Spam MS Exchange](#)
- [AVG Kerio](#)

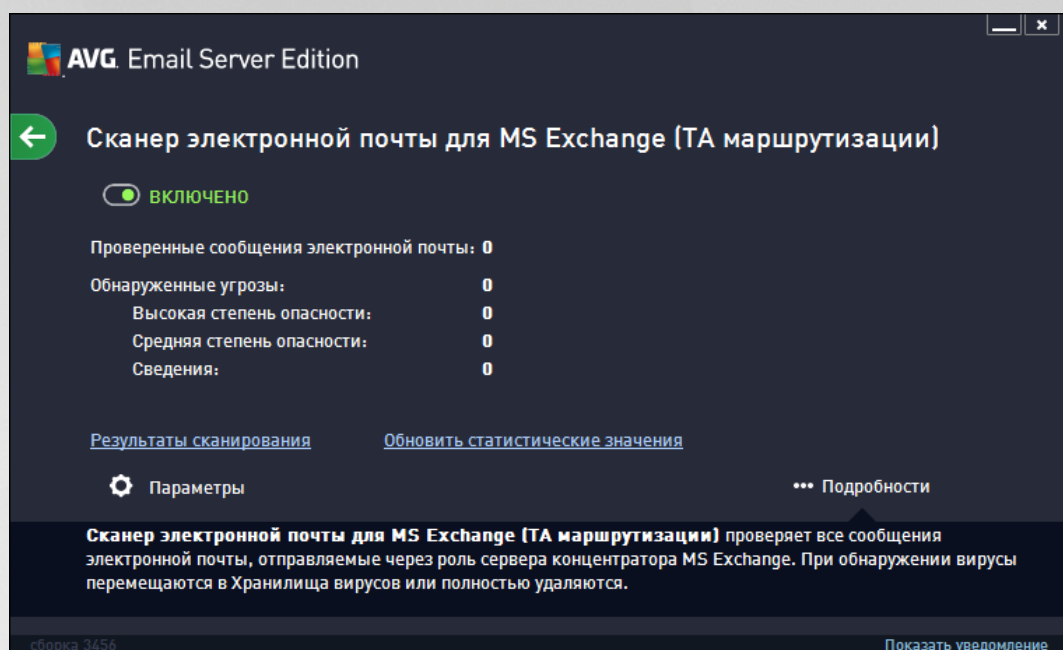


5. Сканеры электронной почты для MS Exchange

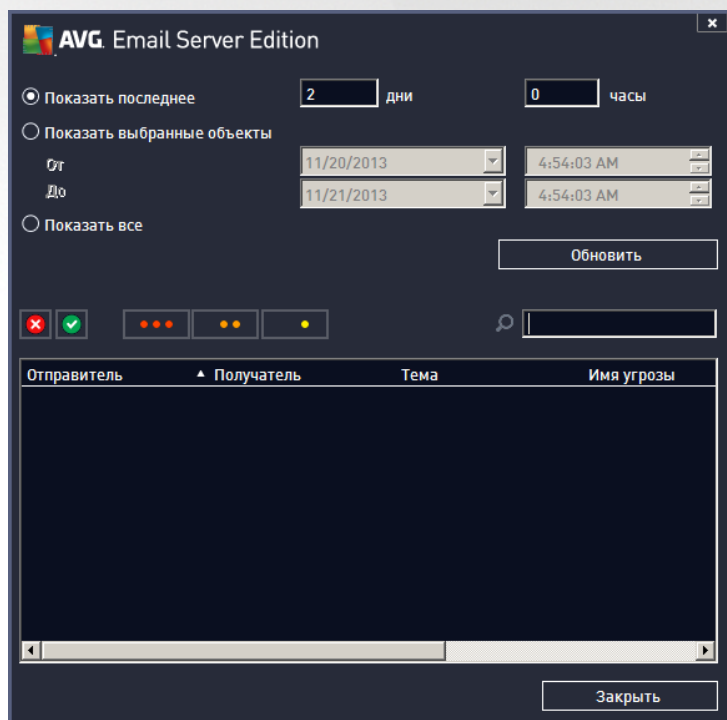
5.1. Обзор

Email Scanner.

- [EMS \(\) — E-mail Scanner MS Exchange \(\)](#)
— , MS Exchange.
MS Exchange 2007/2010/2013
- [EMS \(SMTP\) — E-mail Scanner MS Exchange \(SMTP\)](#)
MS Exchange. SMTP
MS Exchange 2007/2010/2013
- [EMS \(VSAPI\) — E-mail Scanner MS Exchange \(VSAPI\)](#)
— ,
— .



- $\frac{1}{\sqrt{2}}$ (, —).
-

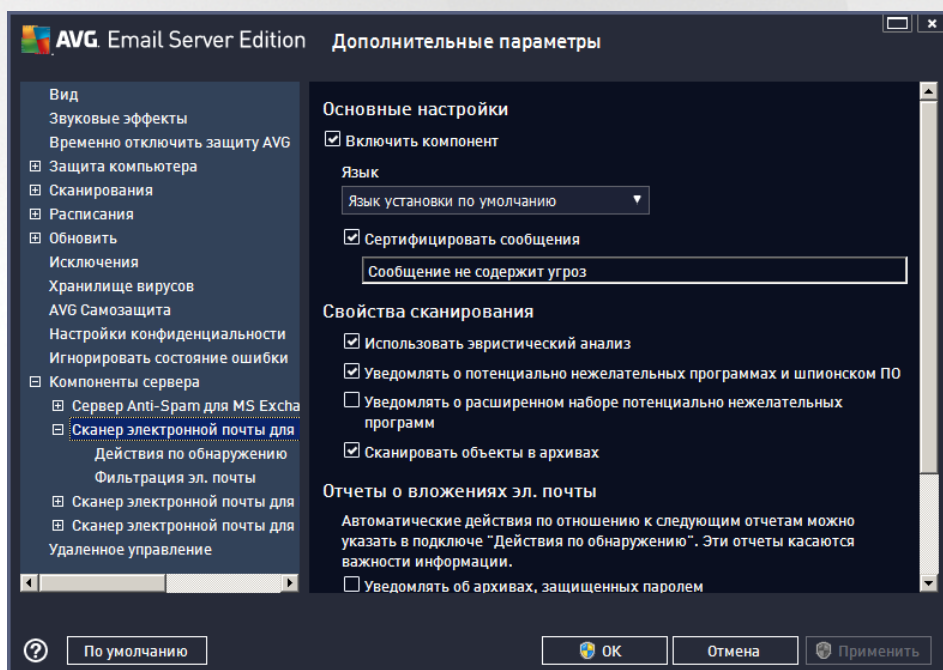




5.2. E-mail Scanner для MS Exchange (агент транспорта маршрутизации)

Email Scanner MS Exchange (

Email Scanner MS Exchange (TA







5.3. E-mail Scanner для MS Exchange (агент транспорта SMTP)

Email Scanner MS Exchange (SMTP)

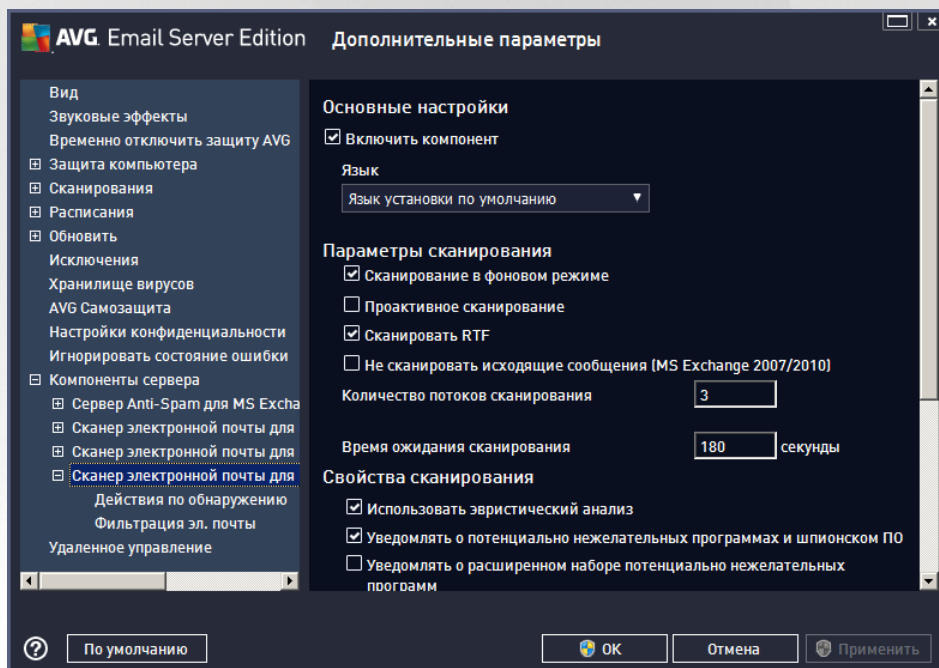
[Email](#)

Scanner MS Exchange (TA)

- _____.
- _____.

5.4. E-mail Scanner для MS Exchange (VSAPI)

Email Scanner MS Exchange (VSAPI).



- _____.
- _____.
- _____.

VSAPI 2.0/2.5.

Exchange.

AVG,

AVG,



Exchange.

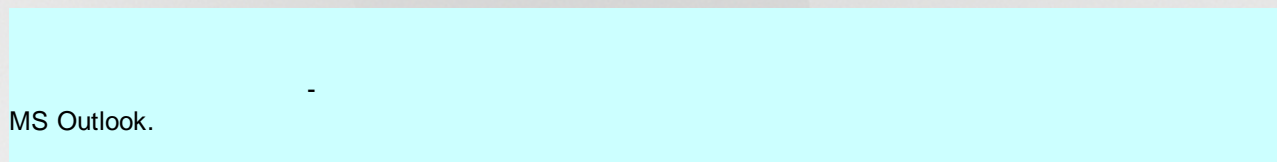
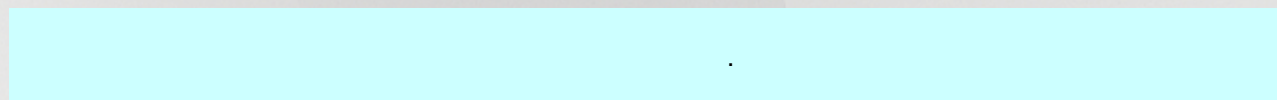
Exchange)

Microsoft

VSAPI 2.0/2.5.

Exchange

FIFO (



MS Outlook.

RTF.

RTF.

(MS Exchange 2007/2010/2013).

) — VSAPI

VSAPI,

VSAPI.

: 2

+ 1.

:(

+ 1)

2.

:

5 + 1.

/

(()

180

).


$$\left(\begin{array}{ccc} & & \\ & & \\ & & \end{array} \right).$$


(zip, rar . .).



Microsoft VSAPI 2.0/2.5.

VSAPI 2.0/2.5
).

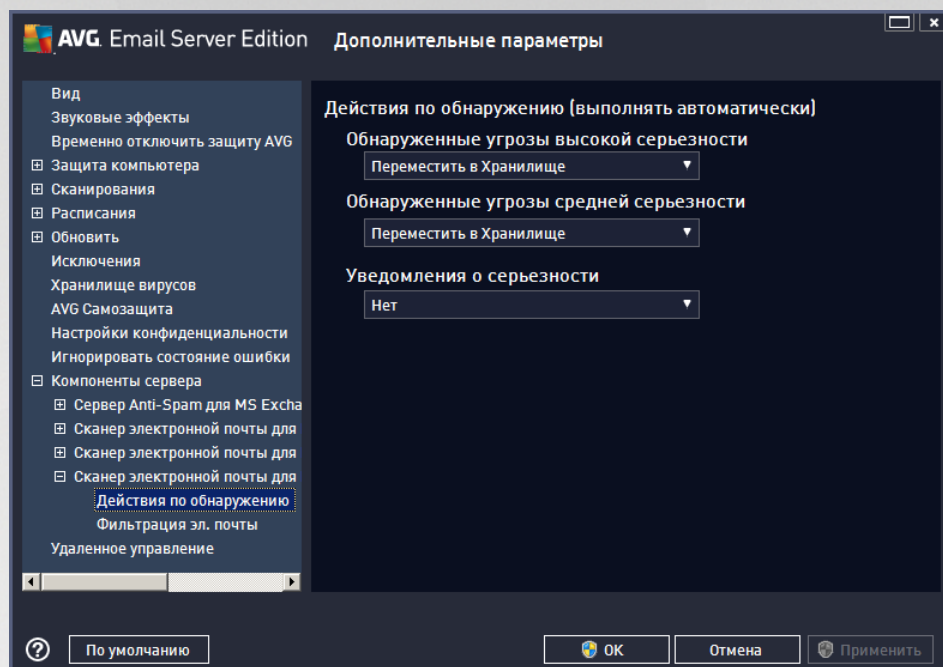
(

- <http://support.microsoft.com/default.aspx?scid=kb;en-us;328841&Product=exch2k> — Exchange
- <http://support.microsoft.com/default.aspx?scid=kb;en-us;823166> — VSAPI 2.5 Exchange 2003.





5.5. Действия по обнаружению

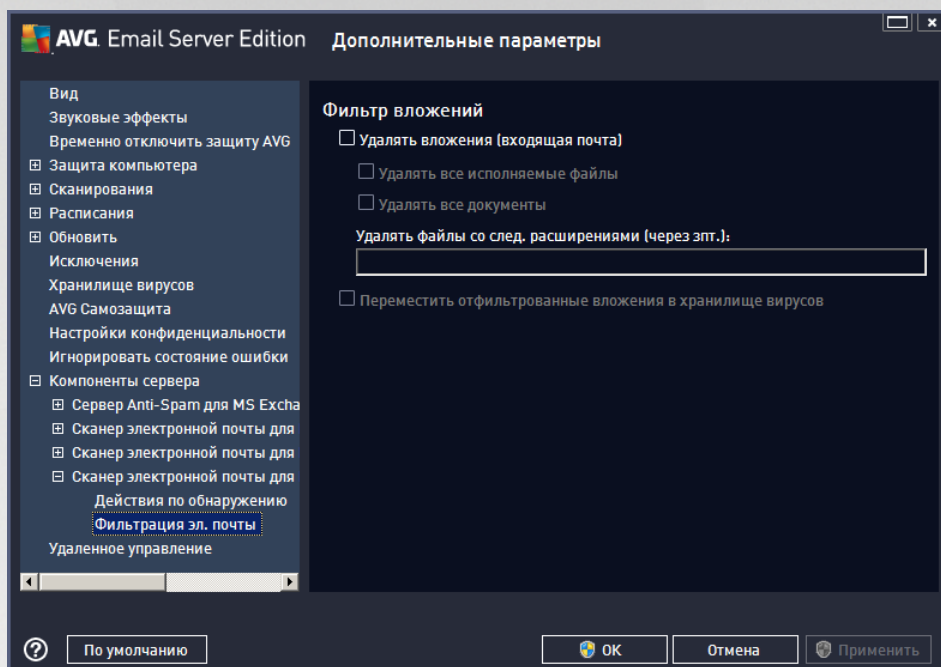


Email Scanner

MS Exchange VSAPI.



5.6. Фильтрация электронной почты



AVG Email Server Edition.

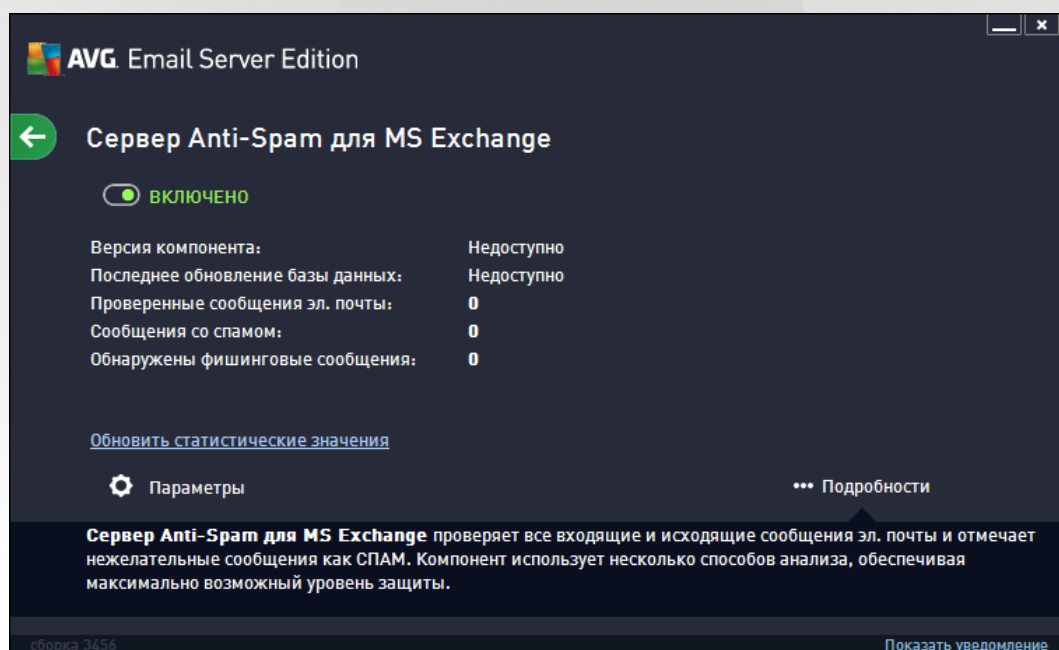


6. Сервер Anti-Spam для MS Exchange

6.1. Принципы работы Anti-Spam

Anti-Spam

6.2. Интерфейс Anti-Spam



(« »/« »),

- / (, —).

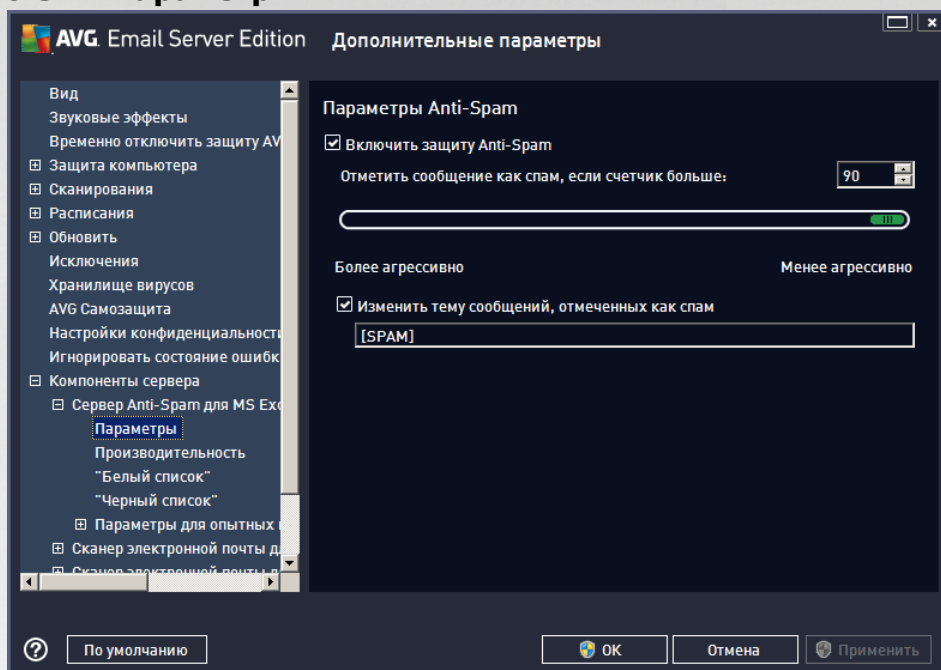
- ,

- [Anti-Spam.](#)



6.3. Параметры Anti-Spam

6.3.1. Параметры



Anti-Spam,

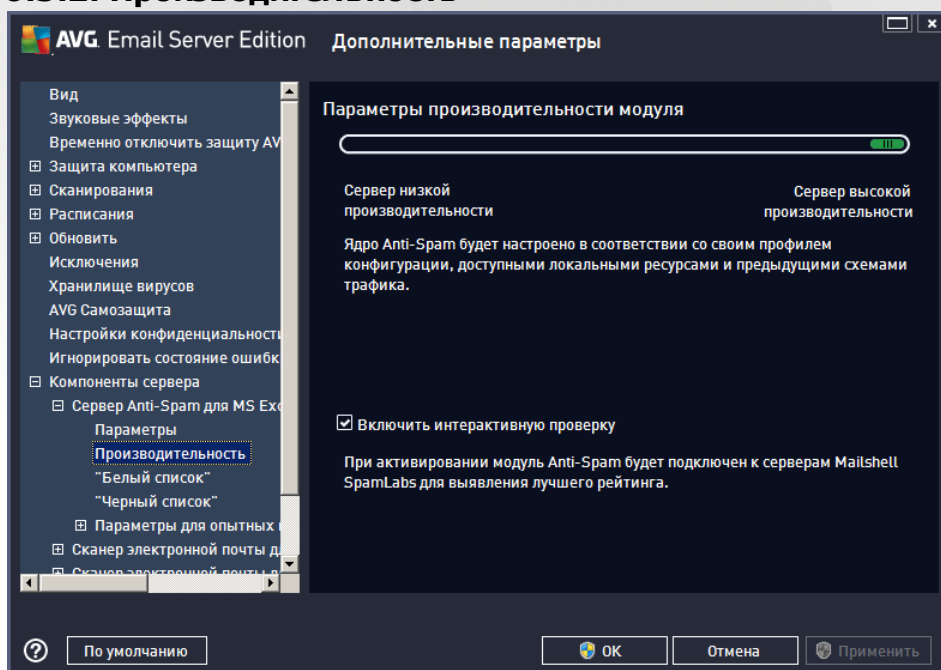
Spam

Anti-

- 90. ____).
- 80—89. ____.
- 60—79. ____.
- 50—59. ____.



6.3.2. Производительность



Anti-Spam.

. В процессе сканирования будет определяться только [спам](#),



правила использоваться не будут. Для определения будут использоваться только данные обучения. Данный режим рекомендуется использовать только на компьютерах с действительно низкой конфигурацией.

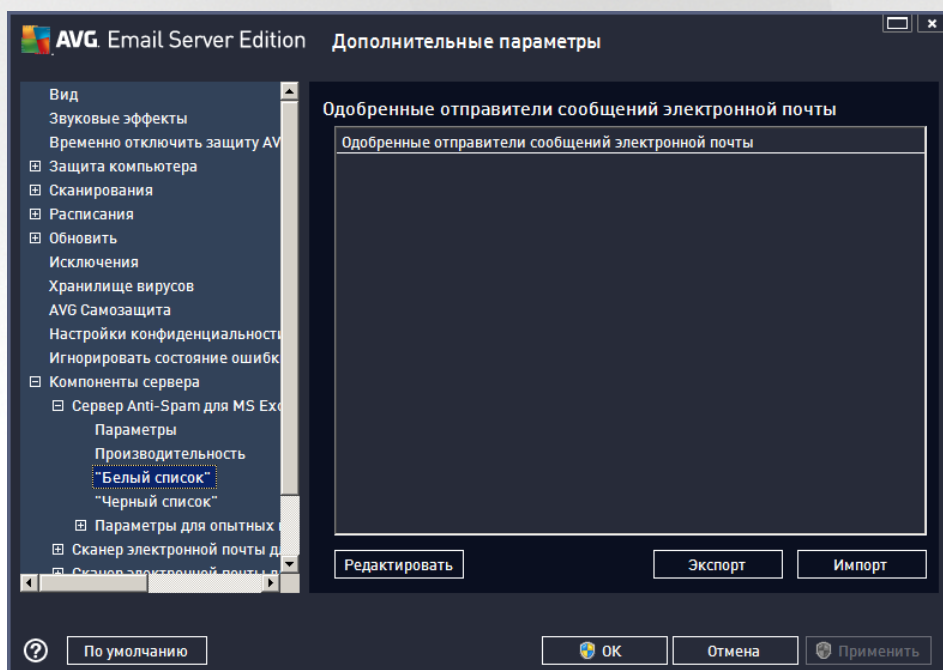
- При работе в данном режиме программа использует большой объем памяти компьютера. Для определения [спама](#) при сканировании будут использоваться следующие функции: правила и кэш базы данных [спама](#), основные и дополнительные правила, IP-адреса и базы данных распространителей спама.

[спама](#)

[Mailshell](#)

[Mailshell](#) —

6.3.3. Белый список



([_____](#)),
([_____](#), avg.com),

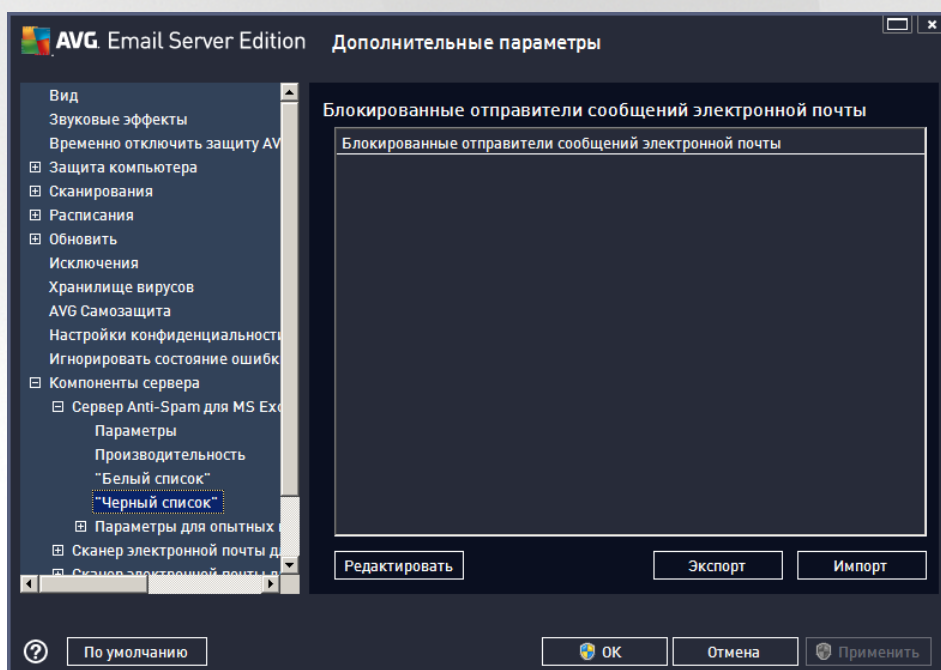


()

:

- ((,) /).
- — ,) (WAB.
Windows Microsoft Office Outlook.

6.3.4. Черный список



(). , (,
spammingcompany.com),

()

:



- ((,) /).
- (WAB. Windows Microsoft Office Outlook.
- - , ,

6.3.5. Параметры для опытных пользователей

Anti-Spam.

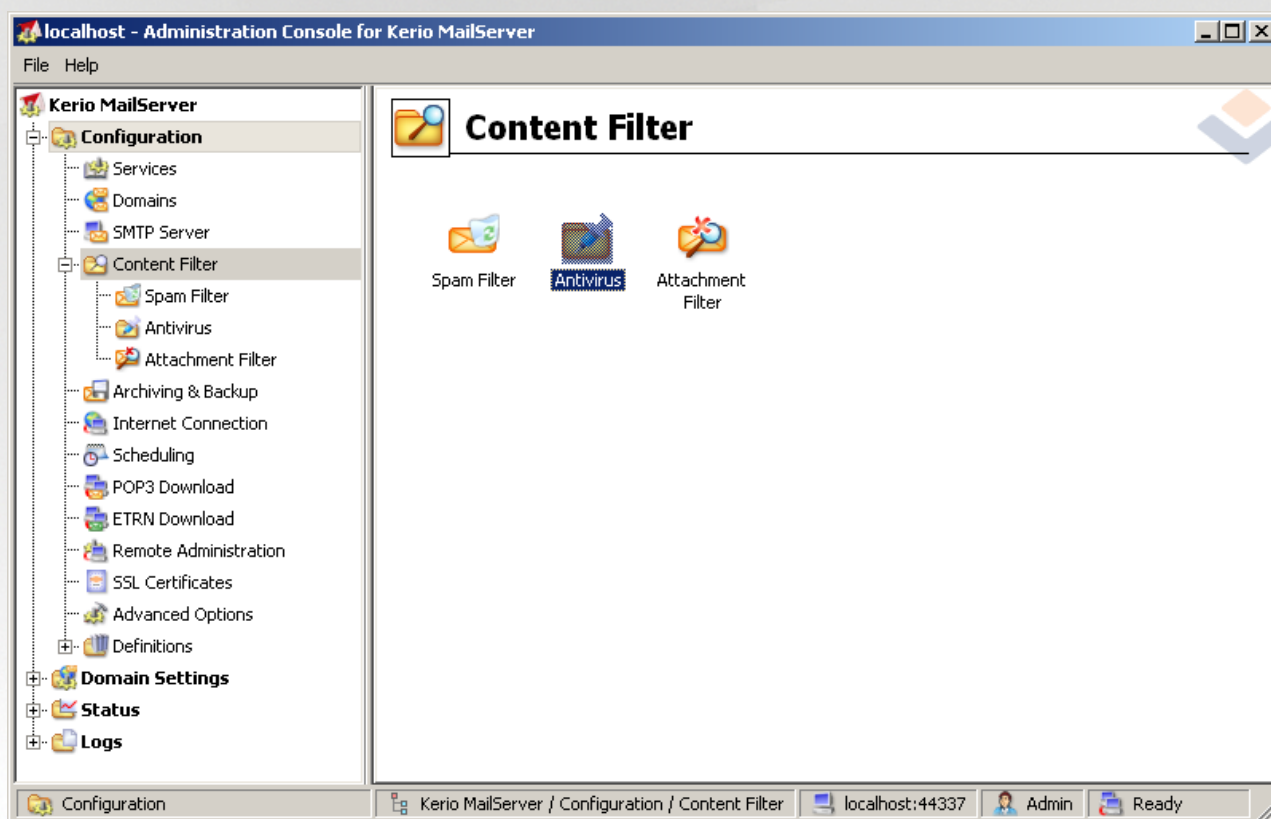
- , ,
- ,
- - Spamcatcher (MailShell Inc.).
- Anti-Spam, ,
- , , IP- , IP- ,
- **RBL.** RBL, IP- ,
- - , - , -



7. AVG для почтового сервера Kerio

7.1. Конфигурация

MailServer. Antivirus Kerio
 AVG, Kerio, Kerio,
 « »



-
- [Antivirus](#) (Antivirus)
- _____ ()

7.1.1. Антивирусное ПО

AVG Kerio, «
 »
 , AVG Email Server Edition.



Antivirus usage

☐ Use integrated McAfee® antivirus engine

☒ Use external antivirus

AVG Email Server Edition

Options

If a virus is found in a message

☒ Discard the message

☐ Deliver the message with the malicious code removed

☐ Forward the original message to administrator address:

☐ Forward the filtered message to administrator address:


If a part of message cannot be scanned (e.g. encrypted or corrupted file)

☒ Deliver the original message with a prepended warning

☐ Reject the message as if it was a virus (use the settings above)



7.1.2. Фильтр вложений

 **Attachment Filter**

☒ Enable attachment filter

If a message attachment is blocked by this filter —

The attachment will be removed from the message and the message will be delivered to the recipient

☒ Send the sender a warning informing that the attachment was not delivered

☐ Forward the original message to administrator address:

☐ Forward the filtered message to administrator address:

Type	Content	Action	Description
<input type="checkbox"/> File name	*.exe	Block	EXE files
<input checked="" type="checkbox"/> File name	*.com	Block	COM files
<input checked="" type="checkbox"/> File name	*.scr	Block	Screenshot files
<input checked="" type="checkbox"/> File name	*.bat	Block	BAT files



-)
- ()
- — , « ».
- MIME.
- .doc, (, «*.doc.*»).
- : « » () « » ().
- « ».
-



- « »
- « (MIME). ...»
- « » ,



8. Часто задаваемые вопросы и техническая поддержка

- AVG -
: <http://www.avg.com>.
/